



## არაფორმალური დასაქმება საქართველოში

ნოემბერი 2025

ავტორი: გიორგი ჭანტურიძე

კვლევა მომზადდა შრომის საერთაშორისო ორგანიზაციის ფინანსური მხარდაჭერით

## შინაარსი

ტერმინები და შემოკლებები.....	4
შესავალი .....	5
ჩრდილოვანი ეკონომიკა და არაფორმალური დასაქმება .....	7
საერთაშორისო სავალუტო ფონდის მიდგომა .....	7
შრომის საერთაშორისო ორგანიზაციის მიდგომა .....	9
არაფორმალური დასაქმების სტატისტიკური ანალიზი .....	13
სექტორები, რომლებშიც არაფორმალური დასაქმების ყველაზე დიდი წილია.....	28
მშენებლობის სექტორი .....	28
ვაჭრობის სექტორი .....	29
ტრანსპორტირებისა და დასაწყობების სექტორი .....	32
დამამუშავებელი მრეწველობა .....	34
განთავსების საშუალებებით უზრუნველყოფისა და საკვების მიწოდების საქმიანობები .....	35
შინამეურნეობები, როგორც დამსაქმებლის საქმიანობები .....	38
ადმინისტრაციული და დამხმარე მომსახურებების საქმიანობები .....	39
არაფორმალურად დასაქმებულთა დანაკარგები შრომით-უფლებრივი და სოციალური ბენეფიტების თვალსაზრისით.....	40
დასკვნა და რეკომენდაციები.....	41

## ტერმინები და შემოკლებები

**საქსტატი** - საქართველოს სტატისტიკის ეროვნული სამსახური

**ILO (შსო)** - შრომის საერთაშორისო ორგანიზაცია

შრომის კოდექსი - საქართველოს ორგანული კანონი „საქართველოს შრომის კოდექსი“

**IMF (სსფ)** - საერთაშორისო სავალუტო ფონდი

**UNCAD** - გაერთიანებული ერების ორგანიზაციის კონფერენცია ვაჭრობასა და განვითარებაზე

**MIMIC (Multiple Indicators, Multiple Causes)** - მრავალი ინდიკატორი, მრავალი მიზეზი

**Infemp\_p** (Informal employment, % of total employment; International Labour Organization; hamonized series) - არაფორმალური დასაქმება (მთლიანი დასაქმების პროცენტი; შრომის საერთაშორისო ორგანიზაცია ჰარმონიზებული სერიები)

**GDP (მშპ)** – მთლიანი შიდა პროდუქტი

## შესავალი

მსოფლიოში არაფორმალურად დასაქმებულთა წილი აჭარბებს ფორმალურად დასაქმებულთა რაოდენობას. UNCAD-ის მონაცემებით<sup>1</sup> ფორმალურად დასაქმებული 1,2 მილიარდია, ხოლო 1,8 მილიარდი ადამიანი არაფორმალურადაა დასაქმებული.

აღნიშნული საკითხი საკმაოდ მწვავედ დგას საქართველოშიც, სადაც არასასოფლო სამეურნეო სფეროში დასაქმებულთა 29,1% არაფორმალურადაა დასაქმებული. რაც შეეხება სოფლის მეურნეობას, ამ დარგში დასაქმებულთა აბსოლუტური უმრავლესობა არაფორმალურია.

საერთაშორისო სავალუტო ფონდის (IMF) მონაცემებით ჩრდილოვანი ეკონომიკა, 2015 წლის მდგომარეობით, საქართველოში შეადგენდა 64,9%-ს.<sup>2</sup> ეს იყო მსოფლიოში ყველაზე უარესი მაჩვენებელი. საქართველოს წინა პოზიციებს ამ მხრივ იკავებდა ზიმბაბვე და ბოლივია.

მსოფლიო ბანკის 2023 წლის არაფორმალური ეკონომიკის მონაცემთა ბაზის მიხედვით არაპირდაპირი მეთოდით (MIMIC) არაფორმალური ეკონომიკა საქართველოში მშპ-ს 62% იყო.<sup>3</sup>

რაც შეეხება არაფორმალურ დასაქმებას (Infemp\_p) შსო-ს ჰარმონიზებული სერიების მიხედვით იგი საქართველოში **2020 წელს 39,7%-ს** შეადგენდა.

სახელმწიფოს მიერ ფორმალიზაციისკენ გადადგმული ნაბიჯები ძირითადად მიმართულია ბიზნესის წარმოების გამარტივებისკენ და ფორმალური თვითდასაქმების წახალისებისკენ. სახელმწიფო ნაკლებად ცდილობს ფორმალურ დასაქმებაში შექმნას ისეთი სოციალური ბენეფიტები და შრომითი პირობები, რაც არაფორმალურად დასაქმებულებისთვის მიმზიდველი იქნებოდა. ამასთან ფორმალიზაცია უნდა გულისხმობდეს შრომითი უფლებების დაცვის გარანტიის არსებობას ყველა დასაქმებულისათვის. საქართველოს შრომის კოდექსი კი არ ვრცელდება თვითდასაქმებულებზე, შესაბამისად ის პირები, რომელთაც დამსაქმებელი უფორმებს მომსახურების ხელშეკრულებას რჩებიან შრომის კოდექსის დაფარვის მიღმა.

არაფორმალური ეკონომიკით გამოწვეული დანაკარგები ორმხრივია: ერთის მხრივ სახელმწიფო ბიუჯეტი კარგავს საგადასახადო შემოსავლების მნიშვნელოვან ნაწილს, ხოლო მეორე მხრივ არაფორმალურად დასაქმებულ პირებს არ აქვთ დაცული მინიმალური შრომითი სტანდარტები, ვერ სარგებლობენ შრომის კანონმდებლობით განსაზღვრული უფლებებით და არ აქვთ სოციალური დაცვის გარანტიები.

---

<sup>1</sup> [UNCAD. HOW TO FORMALIZE THE INFORMAL SECTOR: MAKE FORMALIZATION EASY AND DESIRABLE](#)

<sup>2</sup> IMF Working Paper Shadow Economies Around the World: What Did We Learn Over the Last 20 Years?

<sup>3</sup> World Bank [Informal Economy Database](#)

მნიშვნელოვანია სოციალურ პარტნიორებს ჰქონდეთ ჩამოყალიბებული ხედვა, როგორ უნდა მოხდეს არაფორმალური დასაქმების ფორმალიზაცია, რაც მრავალ ადამიანს გაუუმჯობესებდა ცხოვრების სტანდარტს.

წინამდებარე კვლევის ობიექტს წარმოადგენენ არაფორმალურად დასაქმებულები და არა მთლიანად ჩრდილოვანი ეკონომიკა. კვლევის მიზანი იმ დასაქმებულების მდგომარეობის შესწავლაა, რომლებსაც ჰყავთ ან პოტენციურად შეიძლება ყავდეთ დამსაქმებელი, მაგრამ მაინც ექცევიან არაფორმალურ დასაქმებაში. შესაბამისად კვლევა მოიცავს საქართველოში დასაქმებულებს, სოფლის მეურნეობაში ჩართული პირების გარდა.

კვლევაში მოყვანილ სტატისტიკაში შედიან, როგორც დაქირავებით დასაქმებულები ისე თვითდასაქმებულები. აღნიშნული განპირობებულია იმით, რომ საქართველოში დამსაქმებელთა ნაწილი დასაქმებულებს უფორმებს მომსახურების ხელშეკრულებას და ამით თავიდან იცილებს შრომითი ხელშეკრულების დადებას. აქედან გამომდინარე, თვითდასაქმებულთა ნაწილი მათი საქმიანობის რეალური შინაარსიდან გამომდინარე უნდა ექცეოდეს დაქირავებით დასაქმებულთა კატეგორიაში. გარდა ამისა თვითდასაქმებულთა ნაწილის საქმიანობა ისეთ სფეროებს უკავშირდება, რომელშიც სხვა დასაქმებულები დაქირავებით მუშაობენ და უკეთესი სამუშაო პირობები აქვთ. შესაბამისად ასეთი პირებიც წარმოადგენენ კვლევის ინტერესს.

კვლევაში გამოყენებულია საქართველოს სტატისტიკის ეროვნული სამსახურის 2024 წლის მონაცემთა ბაზა - სამუშაო ძალის გამოკვლევა.

## ჩრდილოვანი ეკონომიკა და არაფორმალური დასაქმება

### საერთაშორისო სავალუტო ფონდის მიდგომა

საერთაშორისო სავალუტო ფონდი (IMF) კვლევის მიხედვით მსოფლიოს მასშტაბით ჩრდილოვანი ეკონომიკის წილი 31,9%-ია.<sup>4</sup> კვლევაში მოცემულია ჩრდილოვანი ეკონომიკის წილი წლების მიხედვით, და ასევე გამოთვლილია ბოლო 25 წლის საშუალო. 1991-2015 წლის საშუალო მაჩვენებლით საქართველო ბოლო ადგილზე იყო 64,9%-ით, რაც ნიშნავს იმას, რომ ამ პერიოდში საქართველოში ყველაზე დიდი ჩრდილოვანი ეკონომიკა იყო.

მსოფლიო ბანკის 2020 წლის არაფორმალური ეკონომიკის მონაცემთა ბაზის მიხედვით არაპირდაპირი მეთოდით (MIMIC) ეს მაჩვენებელი 61,8% იყო.<sup>5</sup>

უნდა აღინიშნოს, რომ ჩრდილოვანი ეკონომიკა არ ნიშნავს აუცილებლად ჩრდილოვან დასაქმებას.

არაფორმალურ დასაქმება (Infemp\_p) შსო-ს ჰარმონიზებული სერიების მიხედვით 2020 წელს 39,7%-ს შეადგენდა.<sup>6</sup>

არაფორმალური ეკონომიკის ყველაზე დიდი მაჩვენებელი დაფიქსირდა 1995 წელს- 71,95%, მას შემდეგ კი მდგომარეობა თანდათან უმჯობესდებოდა, თუმცა რადიკალურ ცვლილებებს ადგილი არ ჰქონია.

IMF-ის მეთოდოლოგიის მიხედვით არადაკვირვებად (ჩრდილოვანი) ეკონომიკას ყოფენ:

- 1) ეკონომიკური იატაკქვეშეთი (არარეგისტრირებული საწარმოები და აქტივობები);
- 2) არაფორმალური ეკონომიკა. აქ შედის, როგორც რეგისტრირებული საწარმოები, რომელთა წარმოებული პროდუქცია არ აისახება სტატისტიკაში, ისე **ის წარმოება, რომელსაც რეგისტრაციის ვალდებულება არ აქვს**.
- 3) სტატისტიკური იატაკქვეშეთი. აღურიცხაობა სტატისტიკური სისტემის ნაკლოვანების გამო.
- 4) უკანონო საქმიანობა.

ამასთან ჩრდილოვანი (ფარული) ეკონომიკა განსხვავდება არაფორმალური ეკონომიკისგან. არაფორმალური ეკონომიკა ჩრდილოვანი ეკონომიკის ნაწილია. არაფორმალურ ეკონომიკაში მოქცეულია ისეთი წარმოება, რომელიც არ არის ვალდებული დარეგისტრირდეს. საქართველოს შემთხვევაში რეგისტრაციის ვალდებულებისგან და გადასახადისგან გათავისუფლებულია სოფლის მეურნეობის პირველადი (გადაუმუშავებელი სახით) მიმწოდებელი ყველა პირი. რაც

<sup>4</sup> [IMF Working Paper Shadow Economies Around the World: What Did We Learn Over the Last 20 Years?](#)

<sup>5</sup> [Informal Economy Database](#)

<sup>6</sup> World Bank [Informal Economy Database](#)

ნიშნავს იმას, რომ სოფლის მეურნეობაში დასაქმებული 225 ათასი ადამიანის მიერ შექმნილი პროდუქციის უდიდესი ნაწილი სწორედ არაფორმალურ ეკონომიკაში ექცევა.

ამ მეთოდოლოგიიდან ჩანს, რომ კატეგორიაში „ეკონომიკური იატაკქვეშეთი“ შედიან თვითდასაქმებულები, რომელთაც აქვთ რეგისტრაციის და გადასახადის გადახდის ვალდებულება, მაგრამ ამას არ აკეთებენ. ასეთები არიან - ტაქსის მძღოლები, მიძები, რეპეტიტორები, ნებისმიერი კერძოდ დაქირავებული პირი, რომელიც არ რეგისტრირდება. ასევე ეკონომიკური საქმიანობა გადასახადის გადამხდელად რეგისტრაციის გარეშე, მაგალითად ქონების გაქირავება, პროცენტის მიღება და სხვა. საქართველოში ეს კატეგორიაც საკმაოდ დიდია. არაფორმალური ეკონომიკა (სადაც ხვდება გადასახადისგან გათავისუფლება) შეიძლება დასაქმებულთა კუთხით უფრო დიდი იყოს, მაგრამ სოფლის მეურნეობაში შემოსავლები მცირეა, ხოლო არასასოფლო-სამეურნეო საქმიანობაში ჩართულ თვითდასაქმებულთა შემოსავლები ბევრად მაღალია, შესაბამისად ფარულ ეკონომიკაში „ეკონომიკური იატაკქვეშეთის“ კატეგორიას დიდი წილი უნდა ეკავოს.

ის ფაქტი, რომ ქვეყანაში მაღალია ჩრდილოვანი ეკონომიკა ცალსახად არ ნიშნავს სახელმწიფოს არაეფექტურობას, თუკი მასში არ არის მაღალი უკანონო საქმიანობა, ან იატაკქვეშა საწარმოები. ძირითადი მიზეზი რის გამოც საქართველოში ასეთი დიდი ფარული ეკონომიკა არის ის, რომ ქვეყანაში სოფლის მეურნეობის პროდუქციის წარმოების დიდი ნაწილი გათავისუფლებულია გადასახადისგან, ხოლო IMF-ის მეთოდოლოგიით ეს კატეგორია შეყვანილია ჩრდილოვან ეკონომიკაში.

IMF-ის მიერ 2025 წელს გამოქვეყნებულ ანგარიშში მოცემულია არაფორმალური დასაქმების ფართო განმარტება, რომელიც მოიცავს არაფორმალურობას, როგორც საწარმოს, ისე ინდივიდუალურ (დასაქმებულის) დონეზე:

„არაფორმალურობა არსებობს როგორც საწარმოს (ფირმის), ისე დასაქმებულის დონეზე.

- **საწარმოს დონის არაფორმალურობა** გულისხმობს იმ კომპანიებს, რომლებიც ოპერირებენ იურიდიული და მარეგულირებელი ჩარჩოს მიღმა — როგორც წესი, ისინი არარეგისტრირებული, დაუბეგრავი და შეუსაბამოა შრომის ან ბიზნესის რეგულაციებთან.
- **დასაქმებულის დონის არაფორმალურობა** მოიცავს იმ პირებს, რომლებიც დასაქმებულნი არიან ფორმალური კონტრაქტების გარეშე ან სოციალური დაცვის ხელმისაწვდომობის გარეშე, მათ შორის არაფორმალური მუშაკები როგორც ფორმალურ, ისე არაფორმალურ საწარმოებში.

ეს ფართო განმარტება მოიცავს მრავალ საარსებო მეურნეობებში მომუშავე ფერმერს (Subsistence Farmers), რაც განსაკუთრებით აქტუალურია საქართველოსთვის.<sup>7</sup>

საერთაშორისო საფინანსო ორგანიზაციები არაფორმალურობის გასაზომად იყენებენ როგორც პირდაპირ, ისე არაპირდაპირ მეთოდებს. პირდაპირი მეთოდები, როგორცაა საწარმოების ან მუშაკების გამოკითხვები (და ზოგჯერ საგადასახადო აუდიტები), იძლევა შესაძლებლობას არა

<sup>7</sup> [IMF Country Reports, Georgia: Selected Issues, July 2025](#)

მხოლოდ შეფასდეს არაფორმალურობის დონე, არამედ დახასიათდეს მისი **ბუნებაც**. ამის საპირისპიროდ, **არაპირდაპირი მეთოდები** არაფორმალურობას აფასებს იმ მოდელების გამოყენებით, რომლებიც ეყრდნობა შეყვანის ცვლადებს, რომლებიც – თეორიული საფუძვლებიდან გამომდინარე – დაკავშირებულია არაფორმალურობასთან, როგორც **მიზეზებთან ან სიმპტომებთან**.

**პირდაპირი შეფასებები** ვარაუდობს, რომ არაფორმალურობა საქართველოში **შედარებით დაბალია** მსგავსი შემოსავლის მქონე სხვა ქვეყნებთან შედარებით, მაშინ როდესაც **არაპირდაპირი შეფასებები** მიუთითებს, რომ ის **ძალიან მაღალია**.

მსოფლიო ბანკის საწარმოთა კვლევის (WBES) ფირმის დონის მონაცემები ასახავს **დაბალ არაფორმალურობას** — 2023 წელს ფირმების მხოლოდ 12-მა პროცენტმა განაცხადა, რომ არაფორმალური კონკურენცია იყო ძირითადი, ან სერიოზული შემაფერხებელი ფაქტორი. ამის საპირისპიროდ, მსოფლიო ბანკის **MIMIC (Multiple Indicators, Multiple Causes) მოდელი**, რომელიც არაფორმალურობას არაპირდაპირ ზომავს, საქართველოს არაფორმალურ ეკონომიკას მშპ-ის **61,8 პროცენტს** უტოლებს, რაც მსოფლიოში ერთ-ერთი ყველაზე მაღალი მაჩვენებელია.

## შრომის საერთაშორისო ორგანიზაციის მიდგომა

2003 წელს შრომის საერთაშორისო ორგანიზაციის მე-17 შრომის სტატისტიკოსების საერთაშორისო კონფერენციაზე არაფორმალური დასაქმება განისაზღვრა, როგორც „ყველა ანაზღაურებადი სამუშაო (როგორც დაქირავებით დასაქმება ისე თვითდასაქმება), რომელიც არ არის რეგისტრირებული, რეგულირებული ან დაცული არსებული სამართლებრივი ან რეგულირების ჩარჩოთი, ასევე არაანაზღაურებადი სამუშაო, რომელიც სრულდება შემოსავლის მიმღებ საწარმოში. არაფორმალურად დასაქმებულებს არ აქვთ შრომის ხელშეკრულებები, დასაქმებულთა ბენეფიტები, სოციალური დაცვა ან დასაქმებულთა წარმომადგენლობის შესაძლებლობა.<sup>8</sup>

ზემოთაღნიშნულ კონფერენციაზე მიღებული სახელმძღვანელო პრინციპების მიხედვით არაფორმალური დასაქმება მოიცავს შემდეგ საქმიანობებს:

- თვითდასაქმებული პირები, რომლებიც საკუთარ არაფორმალურ საწარმოებში მუშაობენ;
- დასაქმებულები, რომლებიც საკუთარ არაფორმალურ საწარმოებში მუშაობენ;
- დასაქმებულები, რომლებსაც წვლილი შეაქვთ საკუთარ საოჯახო მეურნეობაში, მიუხედავად იმისა დასაქმებული არიან ფორმალურ თუ არაფორმალურ საწარმოში;
- არაფორმალური მწარმოებელი კოოპერატივების წევრები;
- ფორმალურ სექტორში, არაფორმალურ სექტორში ან ანაზღაურებად საშინაო საქმეებზე შინამეურნეობის მიერ არაფორმალურად დასაქმებულები;
- თვითდასაქმებულები, რომლებიც ჩართულნი არიან საქონლის წარმოებაში ექსკლუზიურად, საკუთარი შინამეურნეობის მოხმარებისთვის;

<sup>8</sup> [Guidelines concerning a statistical definition of informal employment](#)

აღნიშნული სახელმძღვანელო პრინციპების მიხედვით დასაქმებულები არაფორმალურ სამუშაოს ასრულებენ თუ მათი შრომითი ურთიერთობა არ არის ეროვნული კანონმდებლობით დაფარული, არ იხდიან საშემოსავლო გადასახადს, არ გააჩნიათ სოციალური დაცვა და დასაქმებულთა ბენეფიტები (გათავისუფლებაზე წინასწარი შეტყობინება; სამუშაოდან გათავისუფლების ანაზღაურება, ანაზღაურებადი შვებულება ან ავადმყოფობის შვებულება და ა.შ).

საქსტატის მეთოდოლოგიის მიხედვით არაფორმალური დასაქმება მოიცავს არასასოფლო-სამეურნეო სექტორში დასაქმებულებს, რომლებიც თავიანთ სამუშაოზე არ იყენენ ან ნაწილობრივ იყენენ დაცული ფორმალური შეთანხმებებით (არ იხდიდა საშემოსავლო გადასახადს ხელფასიდან; ან/და დასაქმებულს არ შეეძლო ესარგებლა ანაზღაურებადი ყოველწლიური შვებულებით; ან/და დასაქმებულს არ შეეძლო ესარგებლა ანაზღაურებადი საავადმყოფო ფურცლით ავადმყოფობის შემთხვევაში; ან/და დამსაქმებელი არ იხდიდა საპენსიო ფონდში შენატანს) ან განსაზღვრავენ საკუთარი დასაქმების სტატუსს, როგორც ოჯახის საწარმოში/მეურნეობაში დამხმარე ან მუშაობენ საწარმოებში, რომლებიც არ არის რეგისტრირებული.

როგორც ამ განმარტებიდან ჩანს საქსტატი ითვალისწინებს შსო-ს პრინციპებს და მეთოდოლოგიის განმარტებაში ამატებს საქართველოს კონტექსტს. თუმცა აწესებს ერთ მნიშვნელოვან გამონაკლისს - **გამორიცხავს სოფლის მეურნეობაში დასაქმებულებს.**

სოფლის მეურნეობის გარდა საქსტატის ოფიციალური მონაცემით 2024 წელს საქართველოში არაფორმალურად 29,1% იყო დასაქმებული. სოფლის მეურნეობის გათვალისწინებით ეს რიცხვი 40%-ს მიაღწევდა.

შსო-ს სახელმძღვანელო პრინციპების მიხედვით ქვეყნებმა, რომლებიც არაფორმალური სექტორის სტატისტიკიდან გამორიცხავენ სოფლის მეურნეობას, უნდა განავითარონ არაფორმალური სამუშაოების შესაბამისი განმარტებები სოფლის მეურნეობისთვის, განსაკუთრებით თვითდასაქმებული მომუშავეების სამუშაო ადგილებისთვის, დამსაქმებლებისთვის და მეწარმე კოოპერატივებისთვის.

2015 წელს შსო-მ მიიღო რეკომენდაცია 204 - „არაფორმალურიდან ფორმალურ ეკონომიკაზე გადასვლის შესახებ“<sup>9</sup>.

რეკომენდაცია განსაზღვრავს ძირითად პოლიტიკის ჩარჩოს, რომლითაც უნდა მოხდეს არაფორმალურიდან ფორმალურ დასაქმებაზე გადასვლა, მათ შორისა:

- მდგრადი განვითარების, სიღარიბის აღმოფხვრისა და ინკლუზიური ზრდის სტრატეგიების ხელშეწყობა და ფორმალურ ეკონომიკაში ღირსეული სამუშაო ადგილების შექმნა;
- შესაბამისი საკანონმდებლო და მარეგულირებელი ბაზის ჩამოყალიბება;
- ხელსაყრელი ბიზნეს და საინვესტიციო გარემოს ხელშეწყობა;

<sup>9</sup> [R204 - Transition from the Informal to the Formal Economy Recommendation, 2015 \(No. 204\)](#)

- სამუშაო ადგილზე ძირითადი პრინციპებისა და უფლებების პატივისცემა, ხელშეწყობა და რეალიზაცია;
- დამსაქმებელთა და დასაქმებულთა წარმომადგენლობა სოციალური დიალოგის ხელშეწყობის მიზნით;
- თანასწორობის ხელშეწყობა და დისკრიმინაციისა და ძალადობის ყველა ფორმის, მათ შორის სამუშაო ადგილზე გენდერული ძალადობის აღმოფხვრა;
- მეწარმეობის, მიკრო, მცირე და საშუალო საწარმოების და ბიზნეს მოდელის და ეკონომიკური ერთეულების სხვა ფორმების ხელშეწყობა, როგორცაა კოოპერატივები და სხვა სოციალური და სოლიდარული ეკონომიკის ერთეულები;
- განათლებაზე ხელმისაწვდომობა, უწყვეტი სწავლა და უნარების განვითარება;
- ფინანსურ სერვისებზე წვდომა, მათ შორის მარეგულირებელი ჩარჩოს მეშვეობით, რომელიც ხელს უწყობს ინკლუზიურ ფინანსურ სექტორს;
- წვდომა ბიზნეს სერვისებზე;
- ბაზრებზე წვდომა;
- ინფრასტრუქტურისა და ტექნოლოგიების ხელმისაწვდომობა;
- დარგობრივი პოლიტიკის ხელშეწყობა;
- სოციალური დაცვის მინიმალური სტანდარტების ჩამოყალიბება, სადაც ისინი არ არსებობს და სოციალური დაცვის დაფარვის გაფართოება;
- ადგილობრივი განვითარების სტრატეგიების ხელშეწყობა, როგორც სოფლად, ასევე ქალაქად, მათ შორის საჯარო სივრცით სარგებლობის რეგულირებადი ხელმისაწვდომობისა და საარსებო წყაროსთვის საჯარო ბუნებრივ რესურსებზე რეგულირებული ხელმისაწვდომობის ჩათვლით;
- შრომის უსაფრთხოებისა და ჯანმრთელობის ეფექტური პოლიტიკა;
- ეფექტიანი და ეფექტური შრომის ინსპექტირება;
- შემოსავლის უზრუნველყოფა, სათანადოდ შემუშავებული მინიმალური ხელფასის პოლიტიკის ჩათვლით;
- მართლმსაჯულების ეფექტური ხელმისაწვდომობა;
- საერთაშორისო თანამშრომლობის მექანიზმები.

რეკომენდაციაში მოცემულია მნიშვნელოვანი პრინციპები, რომელთაგან აღსანიშნავია:

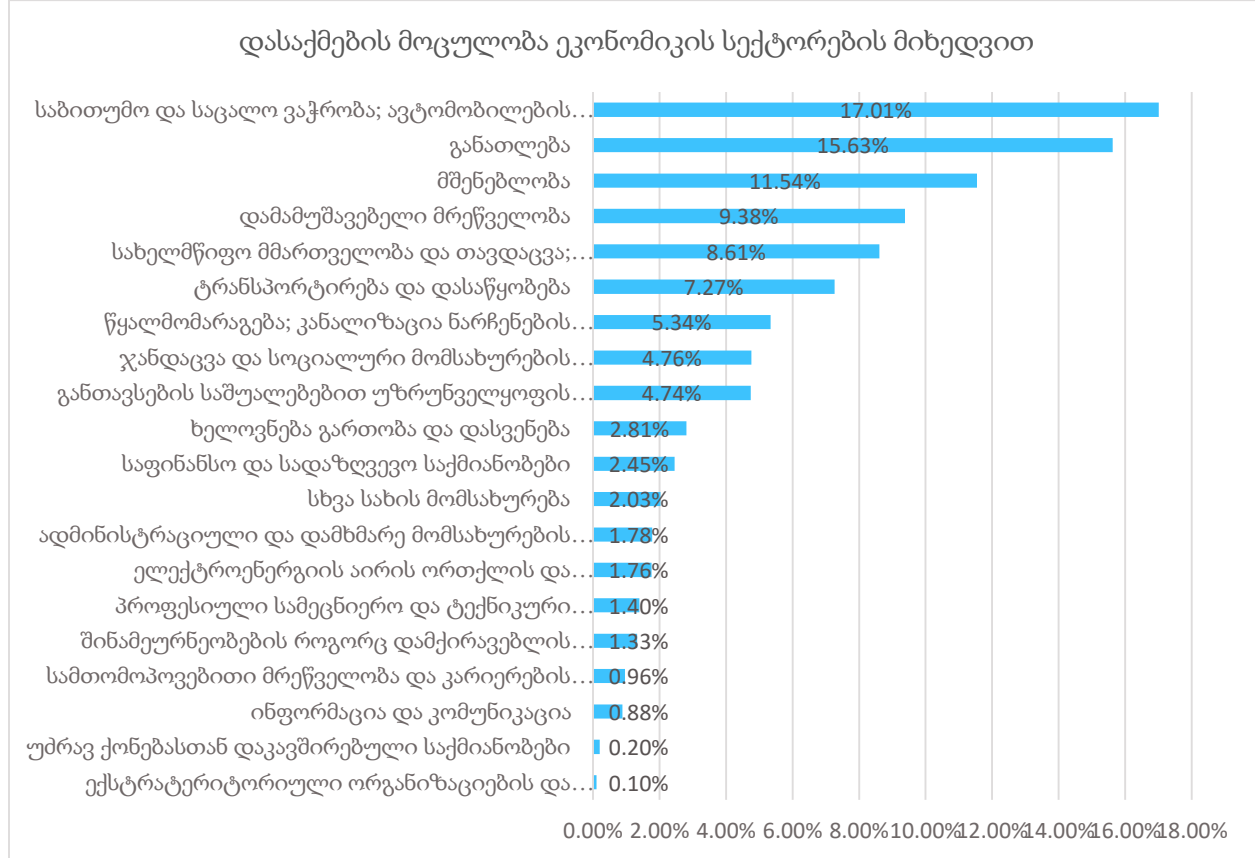
- არაფორმალურ ეკონომიკაში მუშაკებისა და ეკონომიკური ერთეულების მახასიათებლების გათვალისწინება და მორგებული მიდგომებით მოგვარების აუცილებლობა;
- არაფორმალურ ეკონომიკაში მოღვაწე ყველა ადამიანის უფლებათა ეფექტური ხელშეწყობა და დაცვა;
- ყველასთვის ღირსეული სამუშაო პირობები სამუშაო ადგილზე;
- გენდერული თანასწორობა და დისკრიმინაციის აკრძალვა;
- ფორმალური ეკონომიკის მიზანმიმართული თავიდან აცილების პრევენციისა და სანქციების საჭიროება გადასახადებისგან და შრომითი კანონებისა და სოციალური რეგულაციების თავის არიდების აღსაკვეთად.

- განსაკუთრებული ყურადღების მიქცევის აუცილებლობა მათზე, ვინც დაუცველია არაფორმალურ ეკონომიკაში ყველაზე სერიოზული ღირსეული სამუშაო დეფიციტის გამო, მათ შორის, ქალები, ახალგაზრდები, მიგრანტები, ხანდაზმულები, ეთნიკური უმცირესობები, აივ ინფექციით ან შიდსით დაავადებული ადამიანები, შეზღუდული შესაძლებლობის მქონე პირები, შინამეურნეობებში დასაქმებულები და საარსებო მეურნეობაში ჩართული ფერმერები;
- დაბალანსებული მიდგომის აუცილებლობა, რომელიც აერთიანებს წახალისებებს და შესაბამისობის ზომებს;

## არაფორმალური დასაქმების სტატისტიკური ანალიზი

საქართველოში დასაქმებულთა შორის ყველაზე დიდი წილი საბითუმო და საცალო ვაჭრობას უჭირავს (17%), შემდეგ მოდის განათლება (15,6%) და მშენებლობა (11,5%). აღნიშნულ სამ ყველაზე დიდ სექტორში სოფლის მეურნეობის გამოკლებით მთლიანი დასაქმების 44,2% მოდის.

**დიაგრამა 1. დასაქმების მოცულობა ეკონომიკის სექტორების მიხედვით (სოფლის მეურნეობის გარდა)**



წყარო: საქსტატის მონაცემთა ბაზა 2024. ავტორის გამოთვლები

არაფორმალური დასაქმების კუთხით ყველაზე მეტი წილი შინამეურნეობების, როგორც დამკირავებლის საქმიანობებზე მოდის, რომელიც 100 პროცენტით არაფორმალურია. შინამეურნეობები, რომლებიც ქირაობენ სამუშაო ძალას, თავს ვერ აიგივებენ დამსაქმებელთან და უგულვებელყოფენ შრომის კოდექსს. შესაბამისად შინამეურნეობებში დასაქმებულებს არ აქვთ შრომითი და სოციალური უფლებებით სარგებლობის შესაძლებლობა.

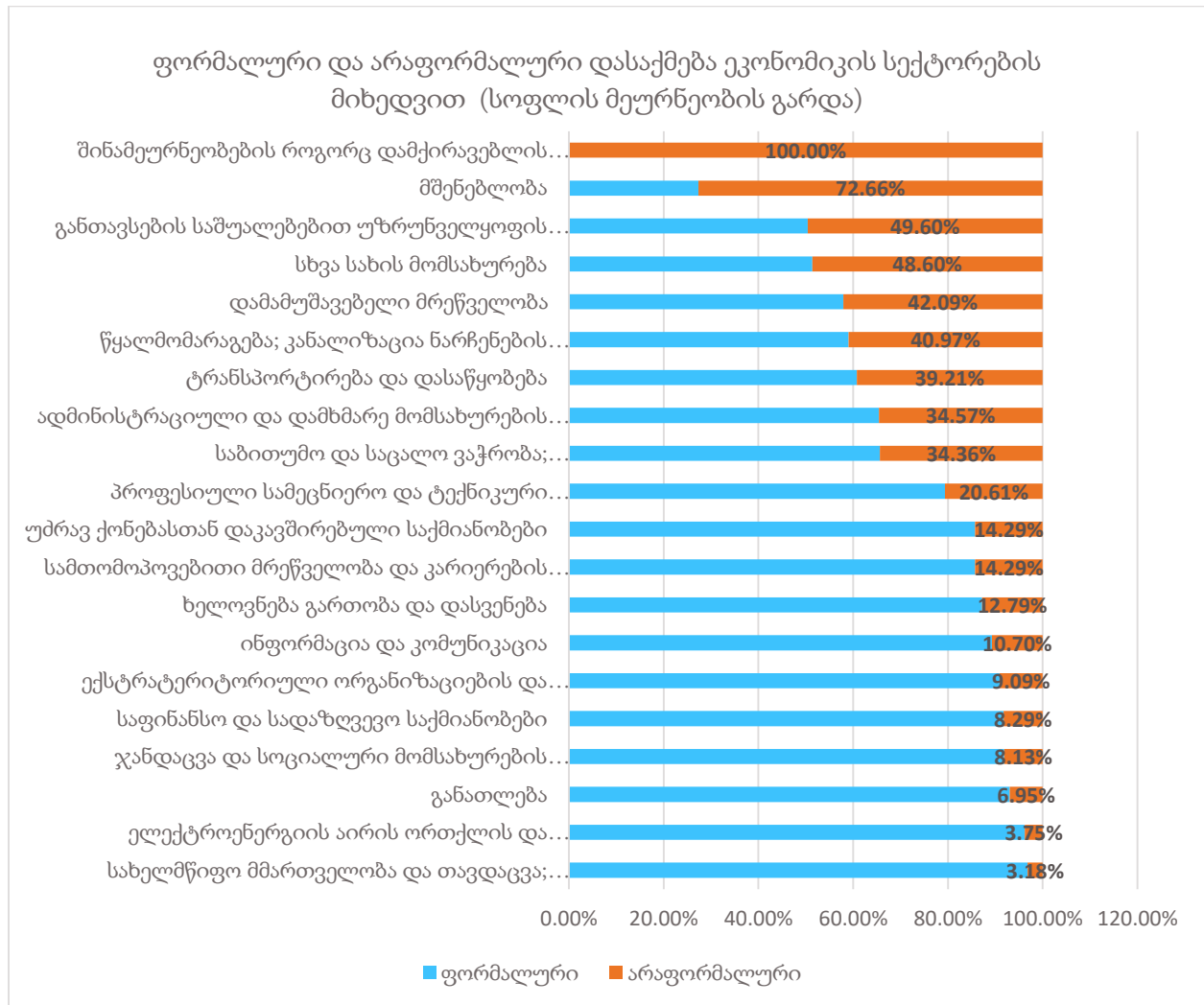
არაფორმალურ დასაქმებაში მნიშვნელოვანი წილი უჭირავს მშენებლობის სექტორს, სადაც 72,6% არაფორმალურადაა დასაქმებული. მშენებლობა დასაქმებულთა რაოდენობით მე-3 ადგილს იკავებს, ხოლო არაფორმალური დასაქმებით მე-2 ადგილზეა. შესაბამისად

რაოდენობრივად მშენებლობის სექტორში ყველაზე მეტი ადამიანია არაფორმალურად დასაქმებული (მთლიანი დასაქმებულების 8,4%).

დიდია არაფორმალური დასაქმების წილი განთავსების საშუალებებით უზრუნველყოფასა და საკვების მიწოდების საქმიანობებში. არაფორმალურად ამ სექტორში დასაქმებულია 49,6%, რაც მთლიანი დასაქმებულების 2,4%-ს შეადგენს.

დამამუშავებელ მრეწველობაში არაფორმალურად 42%-ია დასაქმებული (მთლიანი დასაქმებულების 3,9%). ტრანსპორტირება და დასაწყობებაში არაფორმალურია 39,2% (მთლიანი დასაქმების 2,8%), ხოლო საბითუმო და საცალო ვაჭრობაში 34,4% (მთლიანი დასაქმების 5,8%).

**დიაგრამა 2. ფორმალური და არაფორმალური დასაქმება ეკონომიკის სექტორების მიხედვით (სოფლის მეურნეობის გარდა)**

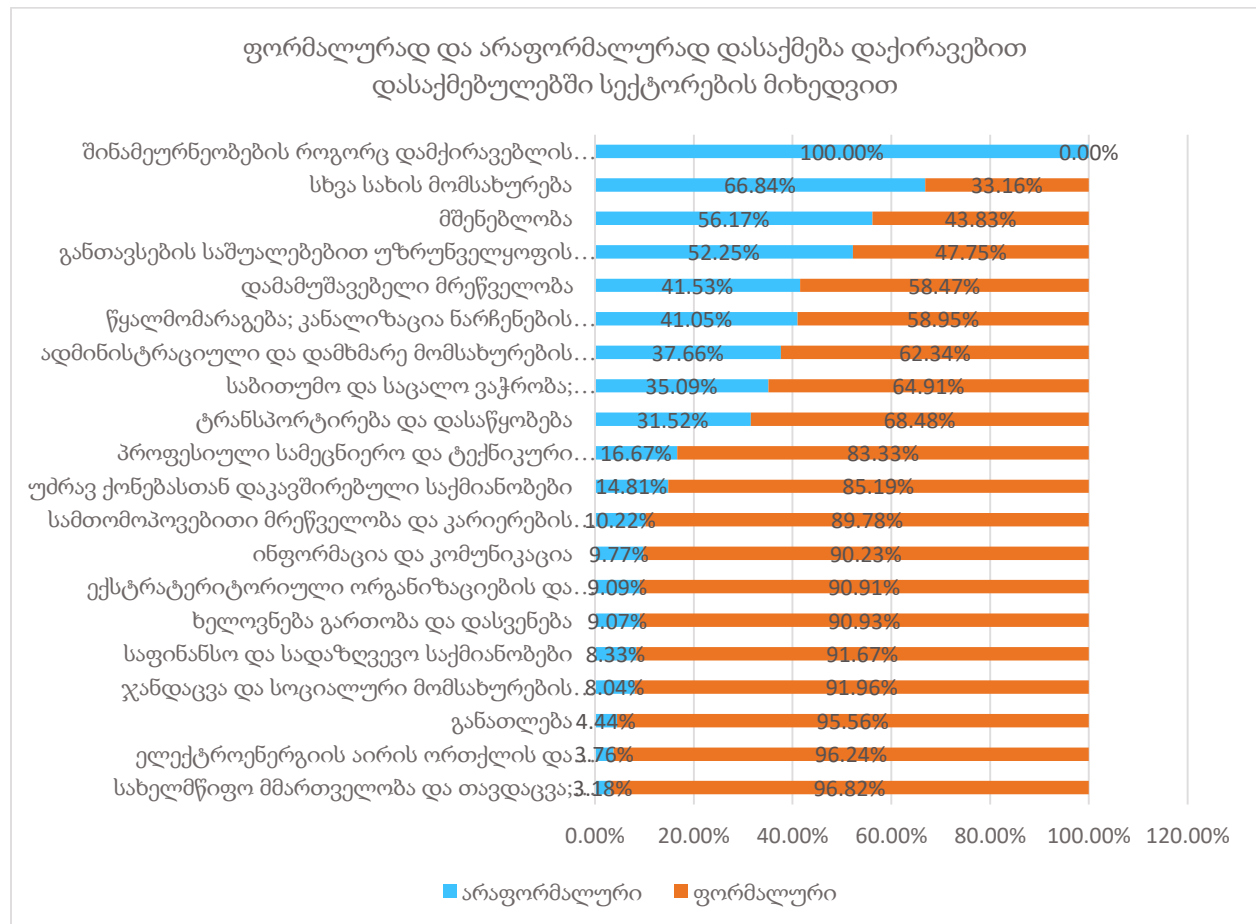


წყარო: საქსტატის მონაცემთა ბაზა 2024. ავტორის გამოთვლები

ზემოაღნიშნული მონაცემები მოიცავს ყველა დასაქმებულს სოფლის მეურნეობის გარდა. მათ შორის არიან თვითდასაქმებულებიც. თუ განვიხილავთ მხოლოდ დაქირავებით დასაქმებას, ამ შემთხვევაში არაფორმალური დასაქმება საშუალოდ 6,1%-ით ნაკლები გამოვა. სექტორების რიგითობა კი იგივე რჩება.

ბევრია ისეთი თვითდასაქმებული, რომლის საქმიანობაც უფრო ახლოსაა დაქირავებით დასაქმებასთან, თუმცა დამსაქმებელი მასთან არ აფორმებს შრომით ხელშეკრულებას. ამის გამო კი ეს დასაქმებულები ითვლებიან თვითდასაქმებულებად. ასეთი ტიპის დასაქმებულები შრომით ხელშეკრულების დადების შემთხვევაში გახდებოდნენ დაქირავებით დასაქმებულები, ამიტომ მათი ანალიზში ჩართვა მნიშვნელოვანია. წინამდებარე კვლევაში მოყვანილი სტატისტიკა მოიცავს თვითდასაქმებულებსაც, გარდა სოფლის მეურნეობაში ჩართული პირებისა, რომლებიც შეიძლება რეალურად თვითდასაქმებულებად მივიჩნიოთ.

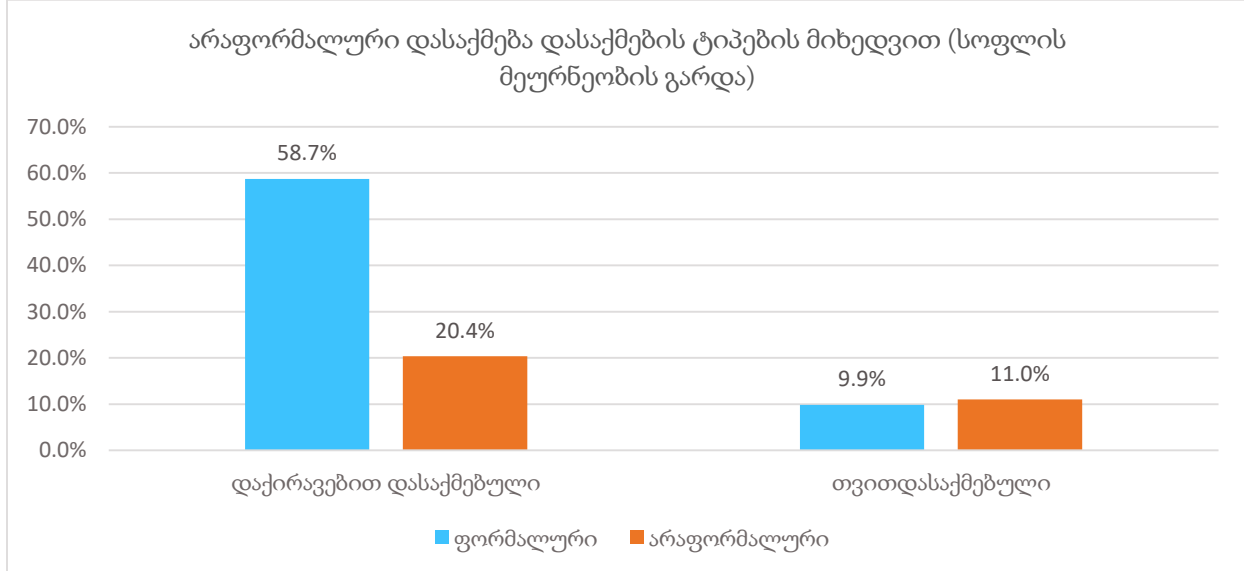
**დიაგრამა 3. ფორმალურად და არაფორმალურად დასაქმება დაქირავებით დასაქმებულებში სექტორების მიხედვით**



წყარო: საქსტატის მონაცემთა ბაზა 2024. ავტორის გამოთვლები

არაფორმალურად დასაქმებული 29,1%-დან 23% დაქირავებით დასაქმებულია, ხოლო 6,1% თვითდასაქმებული. შესაბამისად სოფლის მეურნეობის გარდა არაფორმალურად დასაქმებულთა შორის 79,1% დაქირავებით დასაქმებულია.

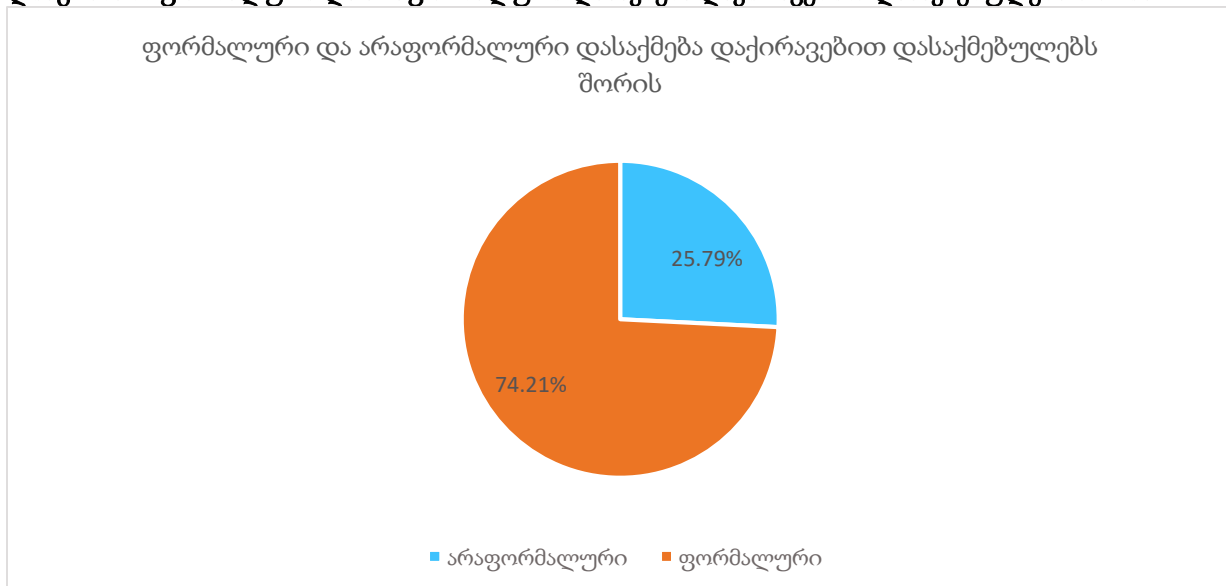
**დიაგრამა 4. არაფორმალური დასაქმება დასაქმების ტიპების მიხედვით (სოფლის მეურნეობის გარდა)**



წყარო: საქსტატის მონაცემთა ბაზა 2024. ავტორის გამოთვლები

დაქირავებით დასაქმებულებს შორის ეს მაჩვენებელი შემდეგნაირად ნაწილდება - 74,2% ფორმალური, ხოლო 25,8% არაფორმალური დასაქმებაა.

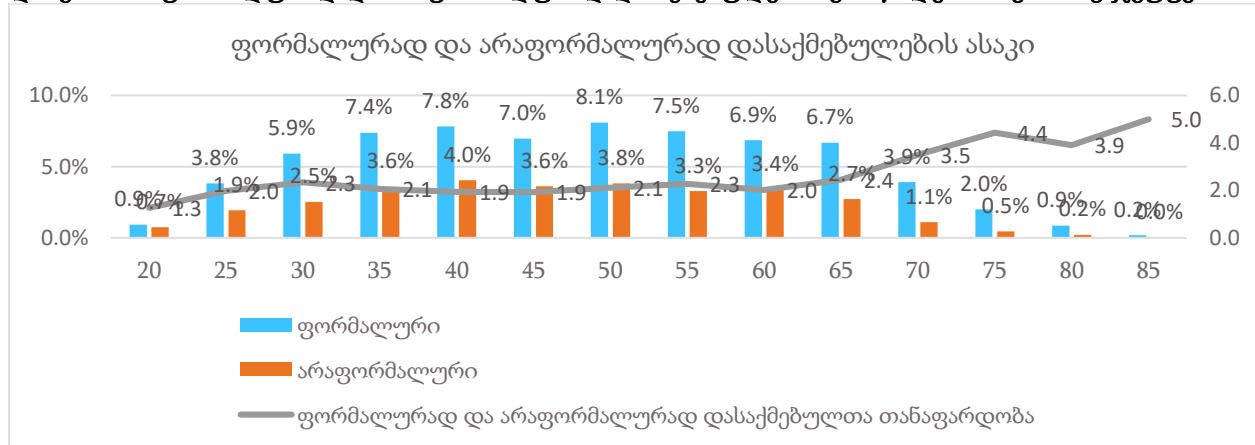
**დიაგრამა 5. ფორმალური და არაფორმალური დასაქმება დაქირავებით დასაქმებულებს შორის**



წყარო: საქსტატის მონაცემთა ბაზა 2024. ავტორის გამოთვლები

ფორმალურად და არაფორმალურად დასაქმებულთა განაწილება ასაკობრივ ჯგუფებში მსგავსი ტენდენციით ხასიათდება 60 წლამდე. 60 წლის შემდეგ ორივე ჯგუფში აღინიშნება კლება რაც ლოგიკურია, თუმცა არაფორმალურად დასაქმებულთა წილის კლება ბევრად უფრო მკვეთრია. შეიძლება ითქვას, რომ არაფორმალურად დასაქმებულები შრომის ბაზარს უფრო ადრე ტოვებენ. ქვემოთ მოყვანილია დასაქმებულთა ასაკის მიხედვით განაწილების დიაგრამები იმ სექტორებში, სადაც დიდია არაფორმალური დასაქმების წილი.

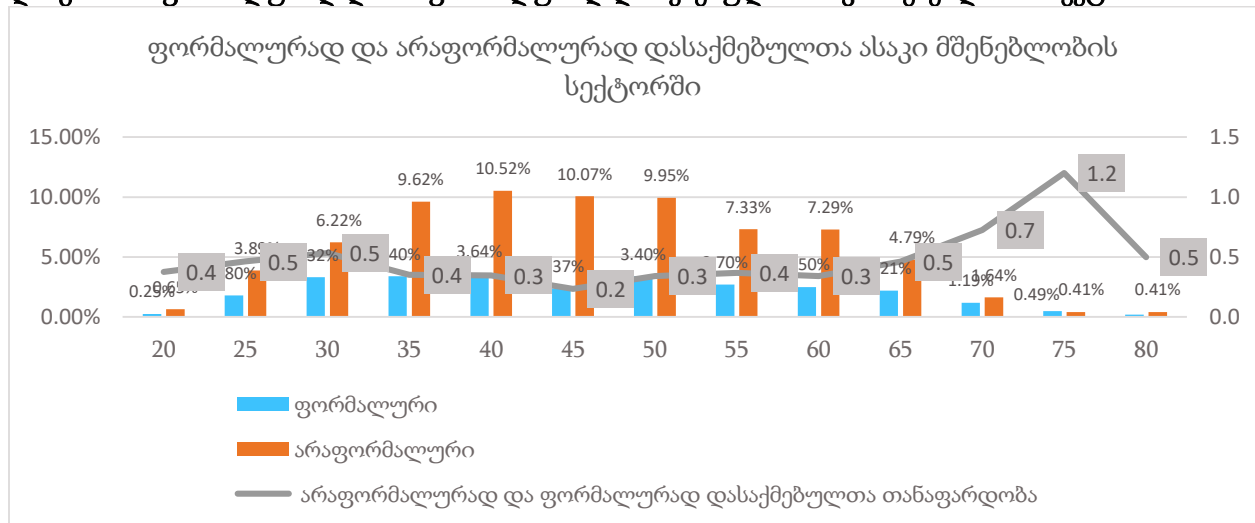
**დიაგრამა 6. ფორმალურად და არაფორმალურად დასაქმებულების განაწილება ასაკობრივ ჯგუფებში**



წყარო: საქსტატის მონაცემთა ბაზა 2024. ავტორის გამოთვლები

მშენებლობის სექტორში, დასაქმებულებს შორის არაფორმალურად დასაქმებულები ჭარბობენ. მათი რაოდენობა ფორმალურად დასაქმებულთან შედარებით მკვეთრად იკლებს 65 წლის ასაკის მიღწევასთან ერთად. იქიდან გამომდინარე, რომ მშენებლობის სექტორში დასაქმებულთა უმეტესობა კაცია, 65 წელი მათთვის საპენსიო ასაკია. საპენსიო ასაკის მიღწევისთანავე მშენებლობის სექტორში არაფორმალურად დასაქმებულების უდიდესი ნაწილი წყვეტს მუშაობას. ფორმალურად დასაქმებულების რაოდენობა კი ნახევრდება.

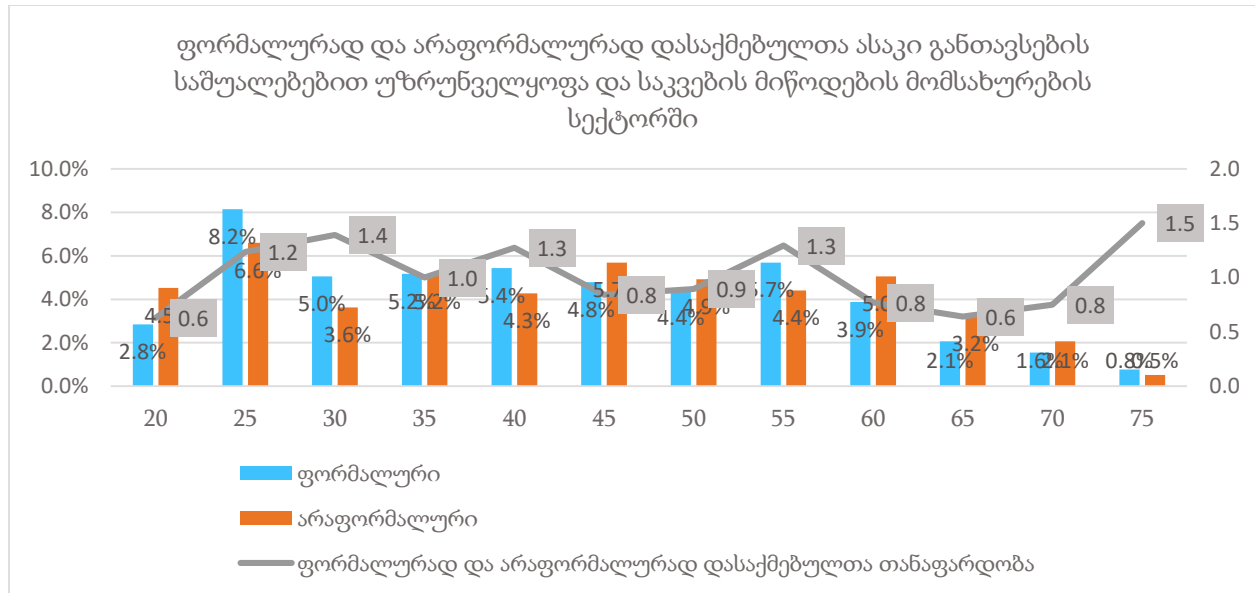
**დიაგრამა 7. ფორმალურად და არაფორმალურად დასაქმებულთა ასაკი მშენებლობის სექტორში**



წყარო: საქსტატის მონაცემთა ბაზა 2024. ავტორის გამოთვლები

რაც შეეხება განთავსების საშუალებებით უზრუნველყოფასა და საკვების მიწოდების საქმიანობებს აქაც შეინიშნება იგივე ტენდენცია, თუმცა სხვაობა იმდენად მკვეთრი არ არის. აღნიშნულ სექტორში დასაქმებულების საშუალოდ უფრო მაღალ ასაკამდე რჩებიან, რაც ლოგიკურია, რადგან მშენებლობასთან შედარებით ეს სექტორი ნაკლებ ფიზიკურ დატვირთვას მოითხოვს.

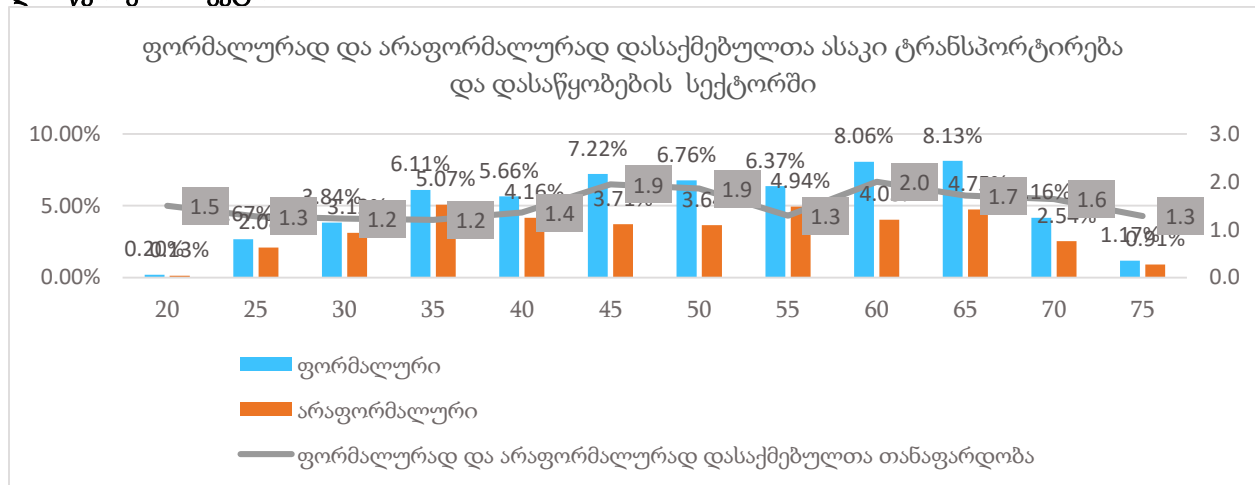
**დიაგრამა 8. ფორმალურად და არაფორმალურად დასაქმებულთა ასაკი განთავსების საშუალებებით უზრუნველყოფა და საკვების მიწოდების მომსახურების სექტორში**



წყარო: საქსტატის მონაცემთა ბაზა 2024. ავტორის გამოთვლები

რაც შეეხება ტრანსპორტისა და დასაწყობების სექტორს, აქ ფორმალურად და არაფორმალურად დასაქმებულთა რაოდენობა 65 წლის შემდეგ პროპორციულად მცირდება.

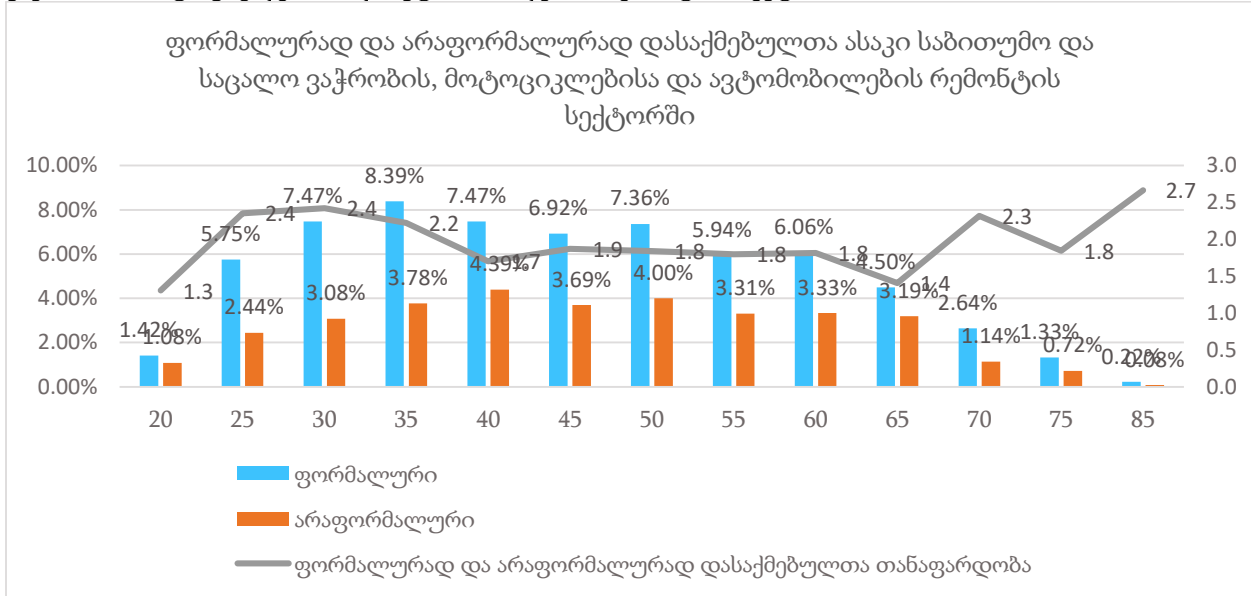
**დიაგრამა 9. ფორმალურად და არაფორმალურად დასაქმებულთა ასაკი ტრანსპორტირება და დასაწყობების სექტორში**



წყარო: საქსტატის მონაცემთა ბაზა 2024. ავტორის გამოთვლები

ვაჭრობის სექტორში დასაქმებულები სამუშაო ადგილს მკვეთრად ტოვებენ 60 წლის მიღწევის შემდეგ. აღნიშნული აიხსნება იმით, რომ ვაჭრობის სფეროში დასაქმებულთა უმეტესობა ქალია, 60 წელი კი ქალებისთვის საპენსიო ასაკია.

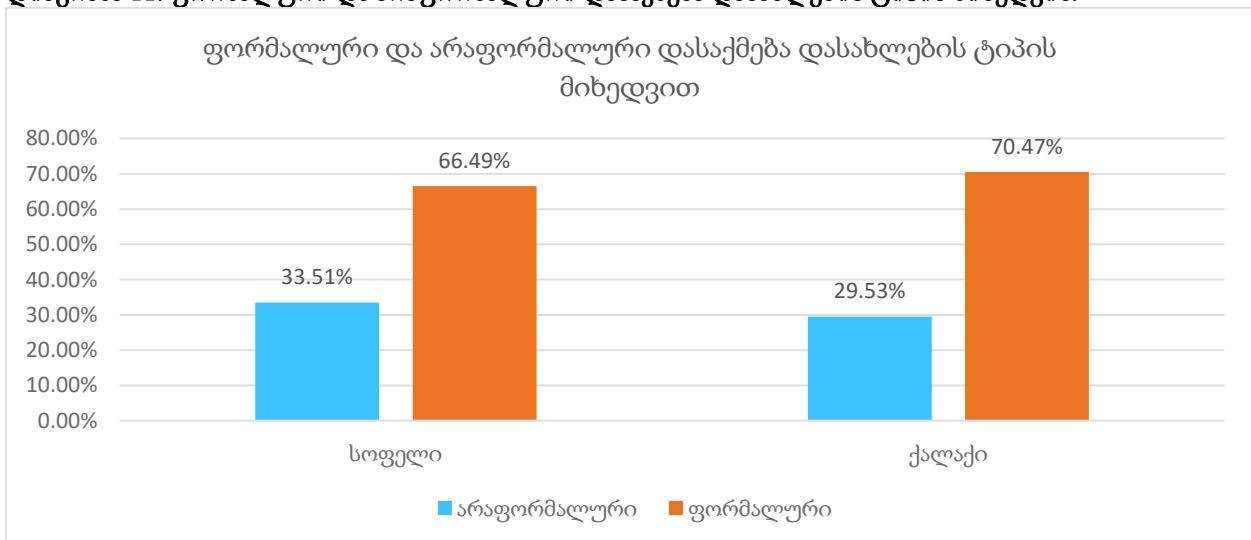
**დიაგრამა 10. ფორმალურად და არაფორმალურად დასაქმებულთა ასაკი საბითუმო და საცალო ვაჭრობის, მოტოციკლებისა და ავტომობილების რემონტის სექტორში**



წყარო: საქსტატის მონაცემთა ბაზა 2024. ავტორის გამოთვლები

სოფლის ტიპის დასახლებებში არაფორმალური დასაქმება სოფლის მეურნეობის სექტორის გამოკლებითაც კი უფრო მაღალია ვიდრე ქალაქის ტიპის დასახლებებში.

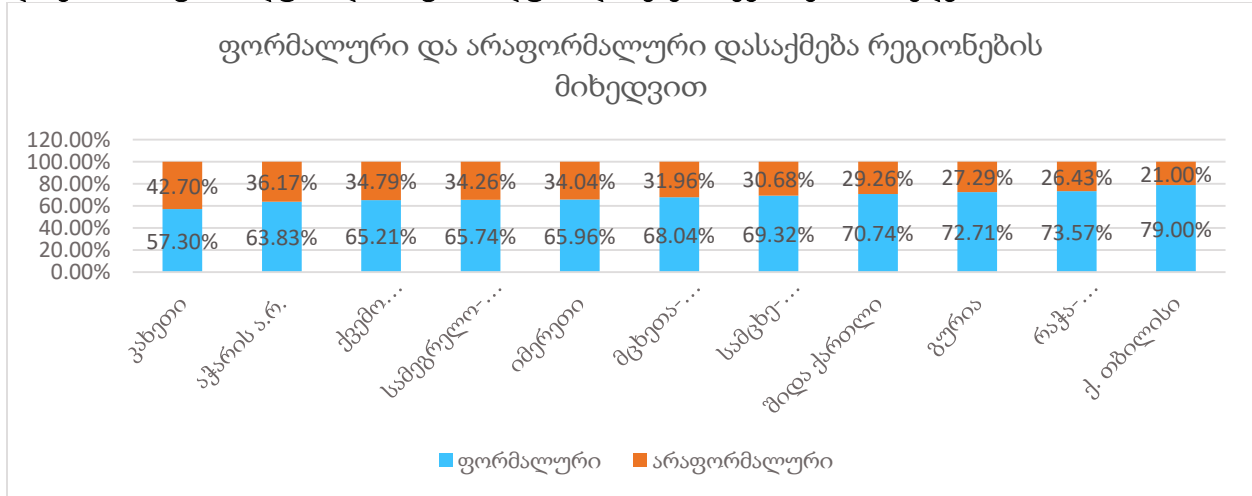
**დიაგრამა 11. ფორმალური და არაფორმალური დასაქმება დასახლების ტიპის მიხედვით**



წყარო: საქსტატის მონაცემთა ბაზა 2022. ავტორის გამოთვლები

რეგიონების მიხედვით არაფორმალური დასაქმება ყველაზე დიდი მასშტაბისაა კახეთში - 42,7%, სადაც არაფორმალური დასაქმება ბოლო 2 წელიწადში 9,4%-ით გაიზარდა. შემდეგ მოდის აჭარის ა.რ - 36,2%, ქვემო ქართლი - 34,8% და სამეგრელო-ზემო სვანეთი 34,3%. ყველაზე ნაკლები არაფორმალური დასაქმება თბილისშია - 21%.

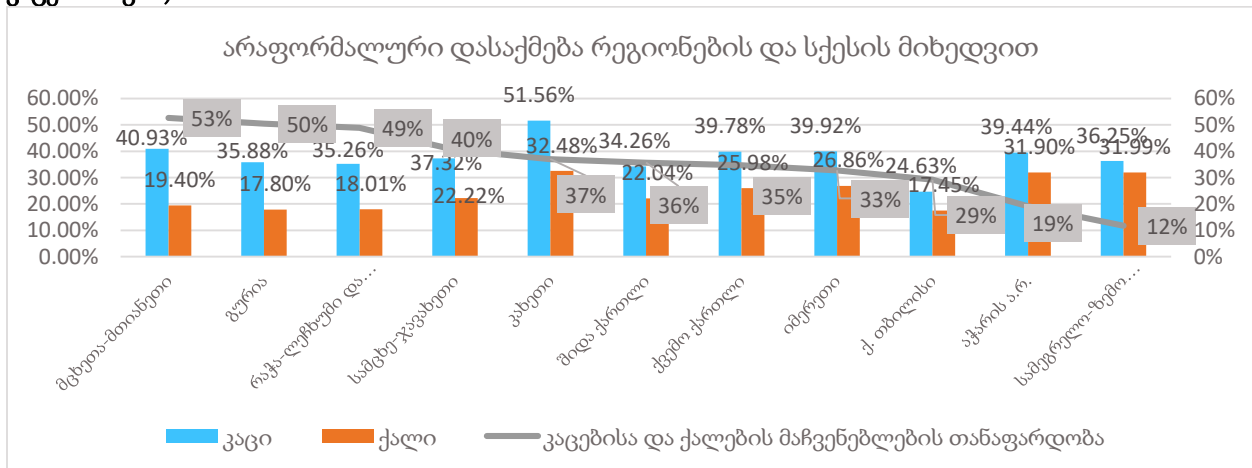
დიაგრამა 12. ფორმალური და არაფორმალური დასაქმება რეგიონების მიხედვით



წყარო: საქსტატის მონაცემთა ბაზა 2024. ავტორის გამოთვლები

დიაგრამა 13-ზე მოცემულია ქალების საერთო რაოდენობიდან რეგიონში რა ნაწილია დასაქმებული არაფორმალურად და ანალოგიური მაჩვენებელი კაცებისთვის. კაცები ყველა რეგიონში უფრო მეტად არიან დასაქმებული არაფორმალურად. თუმცა გარკვეული სხვაობა არსებობს რეგიონების მიხედვით. ყველაზე დიდი სხვაობა მცხეთა-მთიანეთშია, სადაც არაფორმალურად კაცების 40,9%, ხოლო ქალების 19,4%-ია დასაქმებული. ყველაზე მცირე 12%-იანი სხვაობა კი სამეგრელო-ზემო სვანეთშია

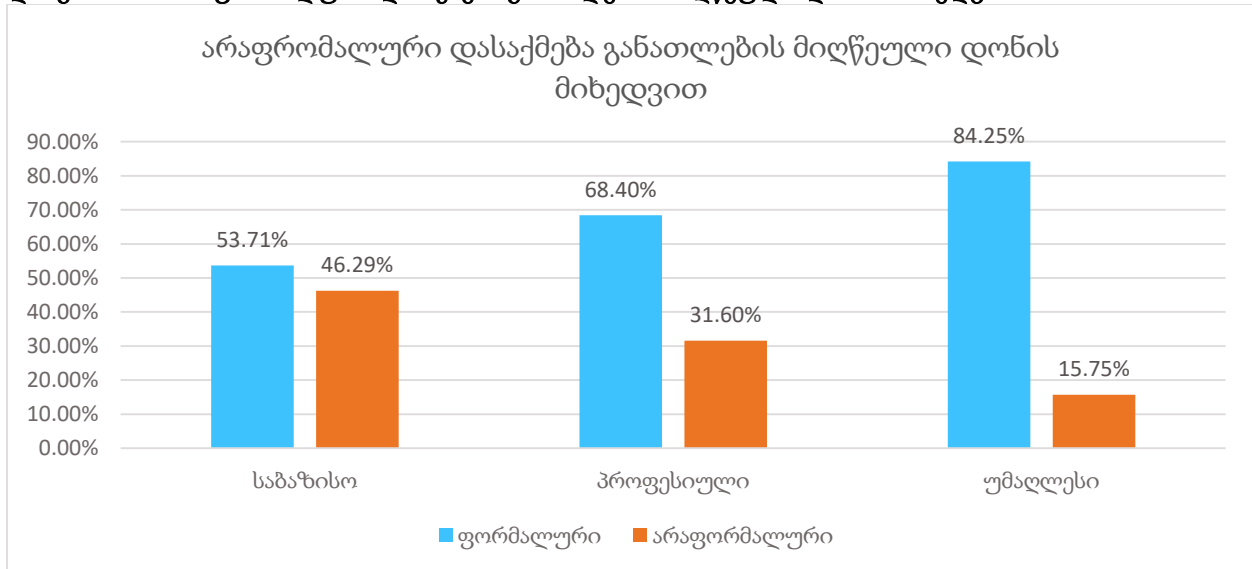
დიაგრამა 13. არაფორმალური დასაქმება რეგიონების და სქესის მიხედვით (რეგიონში ქალების საერთო რაოდენობიდან არაფორმალურად დასაქმებული ქალების რაოდენობა და ანალოგიური მაჩვენებელი კაცებისთვის)



წყარო: საქსტატის მონაცემთა ბაზა 2024. ავტორის გამოთვლები

განათლების მიღწეული დონის მიხედვით არაფორმალურად ყველაზე მეტი დასაქმებულია საბაზისო განათლებით - 46,3,4%, შემდეგ მოდის პროფესიული განათლების მქონე დასაქმებულები - 31,6%. ყველაზე ნაკლებად კი არაფორმალურად საქმდებიან უმაღლესი განათლების მქონე პირები -15,7%.

**დიაგრამა 14. არაფორმალური დასაქმება განათლების მიღწეული დონის მიხედვით**



წყარო: საქსტატის მონაცემთა ბაზა 2024. ავტორის გამოთვლები

ცხრილ 1-ში მოცემულია სექტორის ფარგლებში არაფორმალურად დასაქმებულთა განაწილება რეგიონებში. აღნიშნული მონაცემები წარმოდგენას ქმნის სექტორის ფარგლებში არაფორმალურად დასაქმებულთა მაღალ კონცენტრაციაზე კონკრეტულ რეგიონებში. ასეთია მაგალითად საფინანსო და სადაზღვევო სექტორი, რომელში არაფორმალურად დასაქმებულების 39,5% აჭარის რეგიონზე მოდის. პროფესიულ და სამეცნიერო საქმიანობებში არაფორმალურად დასაქმებულთა 37,7% კონცენტრირებულია თბილისში. ტრანსპორტირება და დასაწყობების სექტორში არაფორმალურად დასაქმებულთა 29,4% თავს იყრის ასევე აჭარის რეგიონში.

**ცხრილი 1. არაფორმალური დასაქმება რეგიონების და სექტორების მიხედვით სექციის დონეზე (სექტორში დასაქმებულების ჯამი უდრის 100%)**

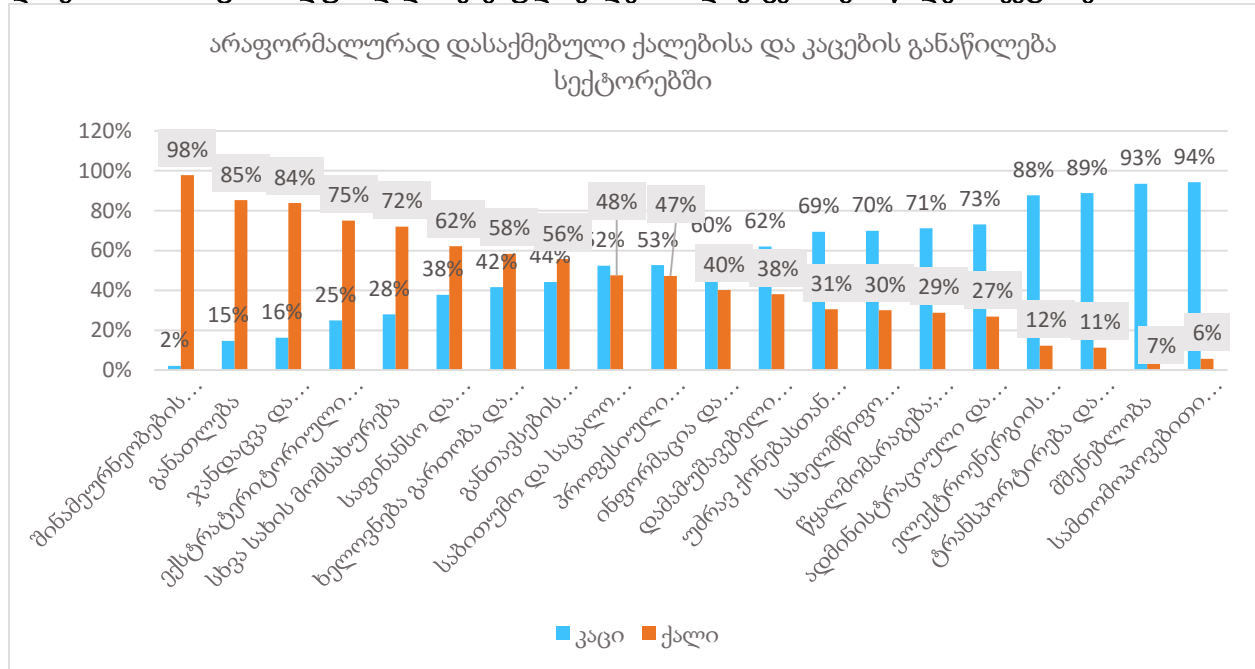
	აჭარა	გურია	იმერეთი	კახეთი	მცხეთა-მთიანეთი	რაჭა-ლეჩხუმი და ქვემო სვანეთი	სამეგრელო-ზემო სვანეთი	სამცხე-ჯავახეთი	თბილისი	ქვემო ქართლი	შიდა ქართლი
ადმინისტრაციული და დამხმარე მომსახურების განათლება	20.8%	10.0%	6.2%	5.4%	0.8%	2.3%	6.2%	4.6%	23.1%	10.0%	10.8%
განთავსების საშუალებებით უზრუნველყოფის და საკვების დამამუშავებელი მრეწველობა	29.3%	3.0%	10.8%	8.8%	8.4%	3.2%	7.4%	5.2%	9.2%	4.0%	10.4%
ელექტროენერჯის აირის ორთქლის და კონდიციონირებული ჰაერის მიწოდება	9.9%	3.7%	13.3%	18.2%	4.4%	2.4%	12.1%	4.2%	9.5%	9.5%	12.8%
ინფორმაცია და კომუნიკაცია	14.3%	7.1%	14.3%	7.1%	7.1%	21.4%	7.1%	7.1%	0.0%	14.3%	0.0%
მშენებლობა	15.0%	15.0%	10.0%	0.0%	5.0%	5.0%	25.0%	0.0%	15.0%	10.0%	0.0%
პროფესიული სამეცნიერო და ტექნიკური საქმიანობები	13.1%	4.6%	11.7%	10.8%	9.0%	2.3%	8.4%	8.5%	10.1%	10.5%	11.0%
საბითუმო და საცალო ვაჭრობა; ავტომობილების და	8.2%	0.0%	9.8%	9.8%	0.0%	1.6%	4.9%	0.0%	37.7%	21.3%	6.6%
სამთომოპოვებითი მრეწველობა და კარიერების	13.5%	5.3%	12.5%	15.8%	6.0%	2.8%	7.5%	4.0%	10.0%	9.7%	12.7%
საფინანსო და სადაზღვევო საქმიანობები	3.4%	6.9%	27.6%	20.7%	0.0%	13.8%	3.4%	10.3%	0.0%	10.3%	3.4%
სახელმწიფო მმართველობა და თავდაცვა; სავალდებულო სოციალური დაცვა	39.5%	0.0%	7.0%	16.3%	7.0%	0.0%	4.7%	9.3%	2.3%	9.3%	4.7%
სხვა სახის მომსახურება	3.4%	6.9%	19.0%	24.1%	0.0%	15.5%	10.3%	3.4%	12.1%	1.7%	3.4%
ტრანსპორტირება და დასაწყობება	15.8%	3.8%	18.2%	5.3%	1.9%	3.8%	5.7%	1.4%	21.1%	15.8%	7.2%
ტრანსპორტირება და დასაწყობება	29.4%	4.5%	8.8%	8.1%	8.6%	2.2%	7.3%	2.3%	6.8%	11.4%	10.6%
შინამეურნეობების როგორც დამკირავების საქმიანობები	17.0%	3.5%	8.9%	10.6%	5.3%	1.1%	12.1%	2.1%	22.0%	5.7%	11.7%
წყალმომარაგება; კანალიზაცია ნარჩენების მართვა და გასუფთავების საქმიანობები	0.2%	8.9%	17.5%	9.3%	1.7%	33.0%	23.8%	5.6%	0.0%	0.0%	0.0%
ხელოვნება გართობა და დასვენება	30.3%	2.6%	11.8%	3.9%	0.0%	10.5%	5.3%	6.6%	11.8%	13.2%	3.9%
ჯანდაცვა და სოციალური მომსახურების საქმიანობები	31.7%	3.7%	25.6%	1.2%	4.9%	2.4%	4.9%	4.9%	13.4%	4.9%	2.4%
<b>სულ</b>	<b>15.5%</b>	<b>4.7%</b>	<b>12.4%</b>	<b>11.9%</b>	<b>6.2%</b>	<b>4.9%</b>	<b>9.8%</b>	<b>5.1%</b>	<b>10.8%</b>	<b>8.9%</b>	<b>9.9%</b>

წყარო: საქსტატის მონაცემთა ბაზა 2022. ავტორის გამოთვლები

მნიშვნელოვანი სხვაობაა არაფორმალურად დასაქმებული ქალებისა და კაცების განაწილებაში სექტორების მიხედვით. ქალია არაფორმალურად შინამეურნეობებში

დასაქმებულთა 98%, ხოლო განათლების სექტორში - 85%. კაცები შეადგენენ არაფორმალურად დასაქმებულებს შორის აბსოლუტურ უმრავლესობას - ელექტროენერჯისა და აირის მიწოდების საქმიანობებში (88%), ტრანსპორტირება და დასაწყობების სექტორში (89%), მშენებლობასა (93%) და სამთომომპოვებითი მრეწველობისა და კარიერების დამუშავებაში (94%).

**დიაგრამა 15. არაფორმალურად დასაქმებული ქალებისა და კაცების განაწილება სექტორებში**



წყარო: საქსტატის მონაცემთა ბაზა 2024. ავტორის გამოთვლები

განათლების მიღწეული დონე აშკარაა, რომ გავლენას ახდენს დასაქმების ხასიათზე. უმაღლესი განათლების მქონე პირები ყველაზე მეტად არიან მიდრეკილი ფორმალური დასაქმებისკენ. საბაზისო განათლების მქონე დასაქმებულები კი არაფორმალურ დასაქმებაში ჭარბობენ. ამასთან ისეთ სექტორებში, რომლებიც მეტად არაფორმალური დასაქმებით ხასიათდება ჭარბობენ დასაქმებულები საბაზისო განათლებით.

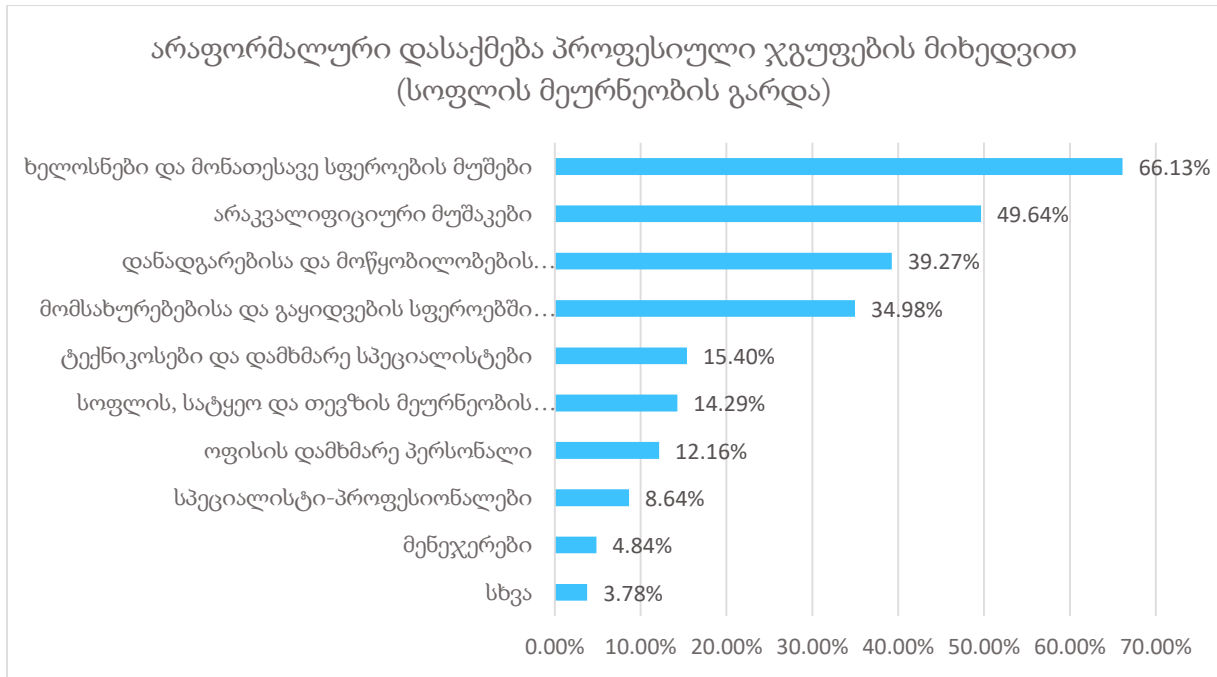
ცხრილი 2. პროფესიული ჯგუფების მიხედვით არაფორმალურად დასაქმებულების განაწილება სექტორებში

	ფორმალური			არაფორმალური		
	საბაზისო	პროფესიული	უმადლე	საბაზისო	პროფესიული	უმადლე
ადმინისტრაციული და დამხმარე მომსახურების საქმიანობები	23.67%	11.70%	30.05%	18.35%	7.71%	8.51%
განათლება	12.97%	16.48%	63.59%	2.33%	0.91%	3.72%
განთავსების საშუალებებით უზრუნველყოფის და საკვების მიწოდების საქმიანობები	24.90%	7.77%	17.73%	27.29%	14.34%	7.97%
დამამუშავებელი მრეწველობა	27.92%	11.24%	18.75%	25.00%	9.27%	7.81%
ელექტროენერჯის აირის ორთქლის და კონდიციონირებული ჰაერის მიწოდება	18.50%	25.74%	52.01%	2.68%	0.80%	0.27%
ინფორმაცია და კომუნიკაცია	18.72%	12.83%	57.75%	3.74%	3.21%	3.74%
მშენებლობა	15.14%	4.02%	8.17%	50.92%	10.71%	11.04%
პროფესიული სამეცნიერო და ტექნიკური საქმიანობები	5.74%	9.46%	64.19%	6.42%	1.35%	12.84%
საბითუმო და საცალო ვაჭრობა; ავტომობილების და მოტოციკლების რემონტი	29.33%	12.50%	23.81%	20.22%	6.81%	7.33%
სამთომოპოვებითი მრეწველობა და კარიერების დამუშავება	47.78%	26.11%	11.82%	10.84%	2.96%	0.49%
საფინანსო და სადაზღვევო საქმიანობები	14.84%	7.13%	69.75%	3.28%	1.16%	3.85%
სახელმწიფო მმართველობა და თავდაცვა; სავალდებულო სოციალური დაცვა	26.66%	9.82%	60.34%	1.59%	0.60%	0.99%
სხვა სახის მომსახურება	20.23%	14.88%	16.28%	29.30%	8.84%	10.47%
ტრანსპორტირება და დასაწყობება	27.96%	12.87%	19.96%	22.56%	8.00%	8.65%
უძრავ ქონებასთან დაკავშირებული საქმიანობები	30.95%	7.14%	47.62%	4.76%	7.14%	2.38%
შინამეურნეობების როგორც დამქირავებლის საქმიანობები	0.00%	0.00%	0.00%	54.61%	28.01%	17.38%
წყალმომარაგება; კანალიზაცია ნარჩენების მართვა და გასუფთავების საქმიანობები	33.98%	13.04%	12.07%	32.48%	7.10%	1.33%
ხელოვნება გართობა და დასვენება	23.57%	21.38%	42.26%	7.74%	1.35%	3.70%
ჯანდაცვა და სოციალური მომსახურების საქმიანობები	11.11%	38.69%	42.06%	1.59%	2.58%	3.97%

წყარო: საქსტატის მონაცემთა ბაზა 2024. ავტორის გამოთვლები

პროფესიული ჯგუფების მიხედვით არაფორმალური დასაქმება ჭარბობს ხელოსნებსა და მონათესავე სფეროების მუშებში (66,1%), შემდეგ მოდიან არაკვალიფიციური მუშები (49,6%) და დანადგარებისა და მოწყობილობების ოპერატორები და ამწყობები (39,3%). ყველაზე ნაკლებად არაფორმალურად დასაქმებულები არიან მენეჯერები (4,8%).

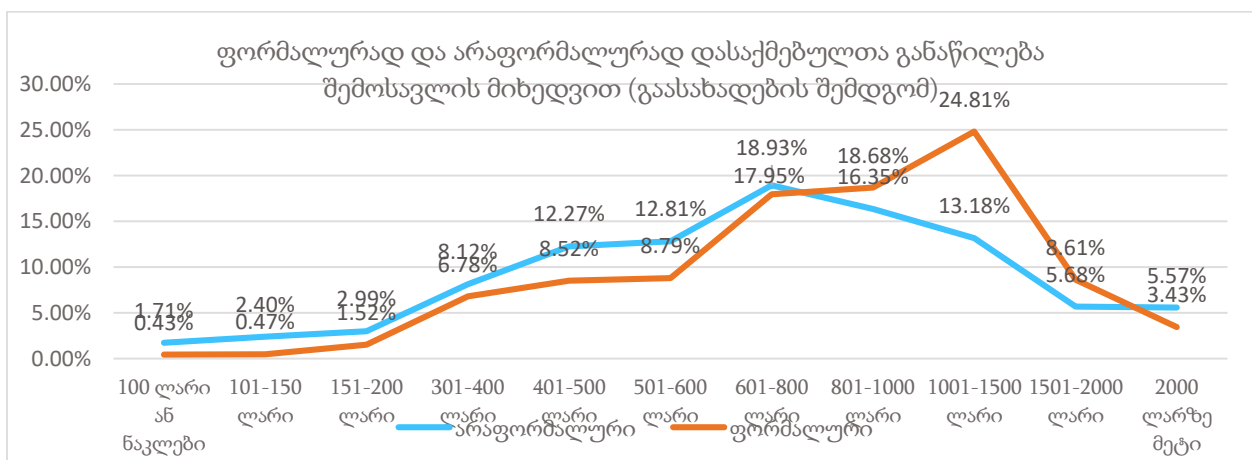
**დიაგრამა 16. არაფორმალური დასაქმება პროფესიული ჯგუფების მიხედვით (სოფლის მეურნეობის გარდა)**



წყარო: საქსტატის მონაცემთა ბაზა 2024. ავტორის გამოთვლები

შემოსავლების კუთხით განსხვავებაა ფორმალურად და არაფორმალურად დასაქმებულებს შორის. არაფორმალურად დასაქმებულთა მხოლოდ 40,8%-ის განკარგვადი შემოსავლია 800 ლარზე მეტი, მაშინ, როცა იგივე მაჩვენებელი ფორმალურად დასაქმებულთათვის 55,5%-ს შეადგენს.

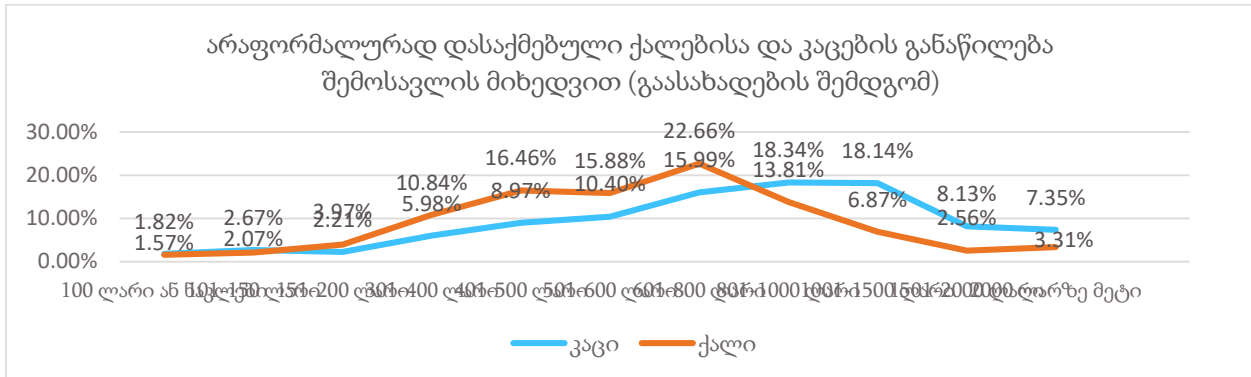
**დიაგრამა 17. ფორმალურად და არაფორმალურად დასაქმებულთა განაწილება შემოსავლის მიხედვით (გადასახადების შემდგომ)**



წყარო: საქსტატის მონაცემთა ბაზა 2024. ავტორის გამოთვლები

გენდერული სხვაობა ხელფასებში შესამჩნევია არაფორმალურად დასაქმებულთა შორისაც. 600 ლარზე ზევით განკარგავდი შემოსავალი არაფორმალურად დასაქმებული კაცების 52%-ს აქვს, მაშინ, როცა იგივე მაჩვენებელი ქალებისთვის მხოლოდ 26,6%-ია.

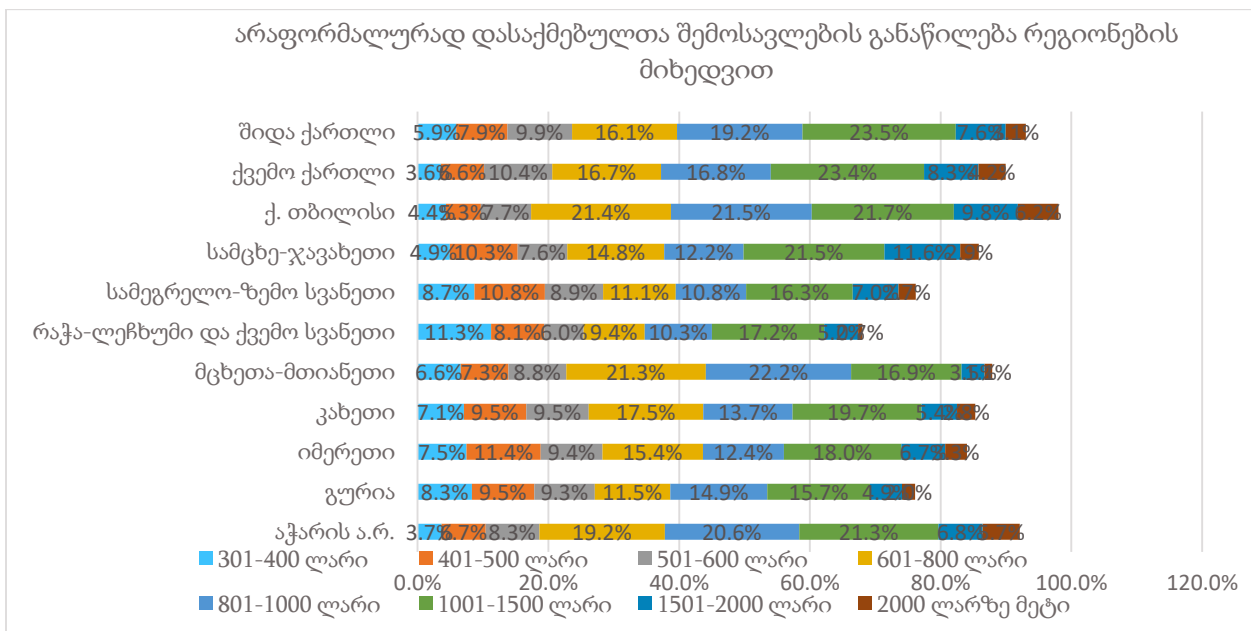
**დიაგრამა 18. არაფორმალურად დასაქმებული ქალებისა და კაცების განაწილება შემოსავლის მიხედვით (გადასახადების შემდგომ)**



წყარო: საქსტატის მონაცემთა ბაზა 2024. ავტორის გამოთვლები

რეგიონების ჭრილში არაფორმალურად დასაქმებულებს შორის ყველაზე მაღალი შემოსავლები ფიქსირდება თბილისში, სადაც 600 ლარზე მეტი განკარგავდი შემოსავალი 81%-ს აქვს. შემდეგ მოდის აჭარა (73%), ქვემო ქართლი (69%) და შიდა ქართლი (69%). ყველაზე დაბალი შემოსავლები არაფორმალურად დასაქმებულთათვის კი სამეგრელო-ზემო სვანეთსა და რაჭა-ლეჩხუმსა და ზემო სვანეთშია.

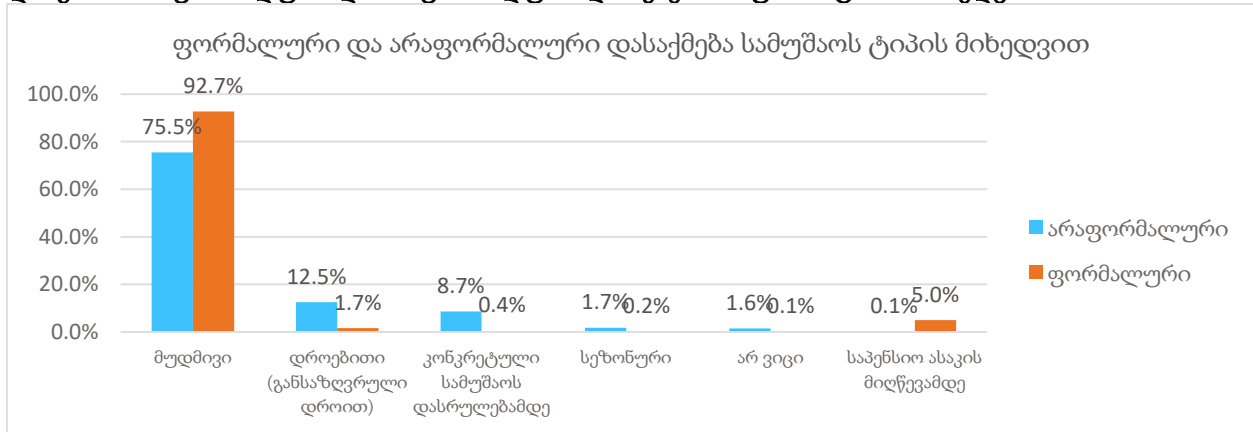
**დიაგრამა 19. არაფორმალურად დასაქმებულთა შემოსავლების განაწილება რეგიონების მიხედვით**



წყარო: საქსტატის მონაცემთა ბაზა 2024. ავტორის გამოთვლები

ფორმალურად დასაქმებული პირების უმეტესობას აქვს მუდმივი სამუშაო ადგილი. მათი 5% კი სამუშაოს ტიპად ასახელებს „საპენსიო ასაკის მიღწევამდე“ პასუხს. რაც შეეხება არაფორმალურად დასაქმებულებს აქ საკმაოდ დიდი წილი უკავია დროებით (12,5%) და კონკრეტული სამუშაოს დასრულებამდე (8,7%) სამუშაოს. აღნიშნული ცხადყოფს, რომ არაფორმალურად დასაქმებულების სამუშაო ნაკლებად სტაბილურია.

**დიაგრამა 20. ფორმალური და არაფორმალური დასაქმება სამუშაოს ტიპის მიხედვით**



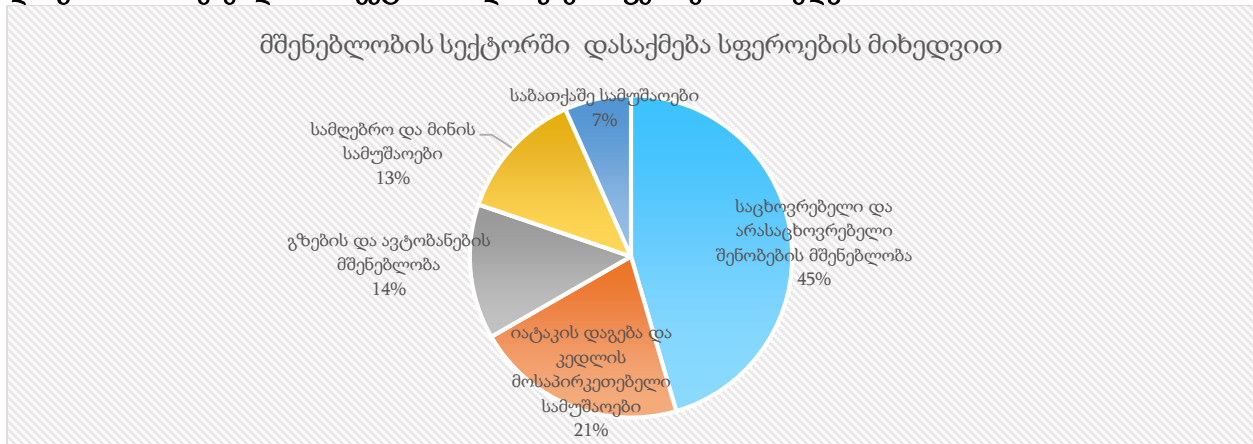
წყარო: საქსტატის მონაცემთა ბაზა 2024. ავტორის გამოთვლები

## სექტორები, რომლებშიც არაფორმალური დასაქმების ყველაზე დიდი წილია

### მშენებლობის სექტორი

მშენებლობის სექტორში ყველაზე მეტი ადამიანი დასაქმებულია საცხოვრებელი და არასაცხოვრებელი შენობების მშენებლობის სფეროში (45%), შემდეგ მოდის, იატაკის დაგება და კედლის მოსაპირკეთებელი სამუშაოები (21%), სამღებრო და მინის სამუშაოები (13%) და გზებისა და ავტობანების მშენებლობა (14%).

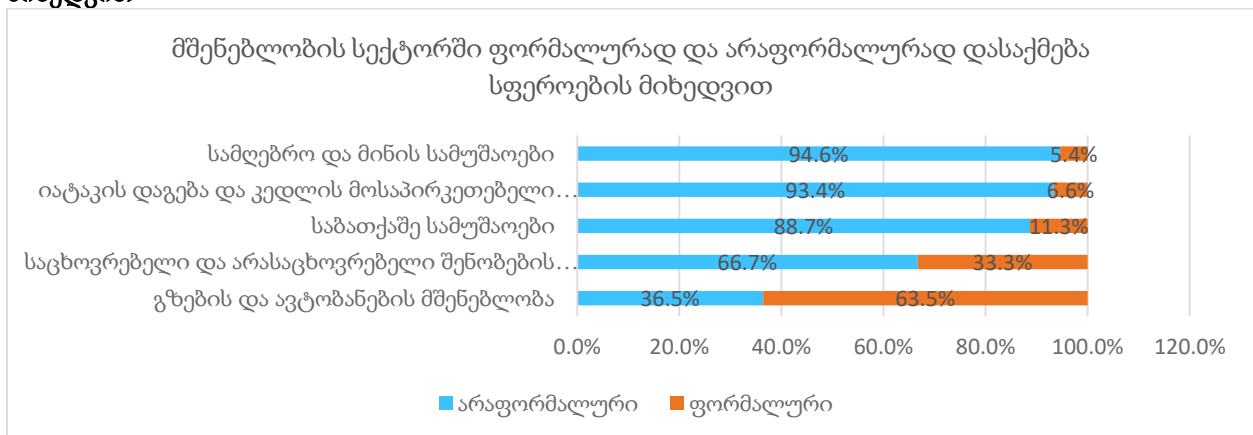
დიაგრამა 21. მშენებლობის სექტორში დასაქმება სფეროების მიხედვით



წყარო: საქსტატის მონაცემთა ბაზა 2024. ავტორის გამოთვლები

არაფორმალური დასაქმების ყველაზე დიდი წილი მშენებლობის სექტორში, სამღებრო სამუშაოებია, სადაც არაფორმალურად დასაქმებულია ამ სფეროს საერთო მუშების 94,6%. შემდეგ მოდის იატაკის დაგება და კედლის მოსაპირკეთებელი სამუშაოები (93,4%) და საბათქაშე სამუშაოებშია (88,7%). საცხოვრებელი და არასაცხოვრებელი სახლების მშენებლობაში, რომელიც მშენებლობის სექტორის ყველაზე დიდი სფეროა, არაფორმალურად დასაქმებულთა 66,7% მუშაობს.

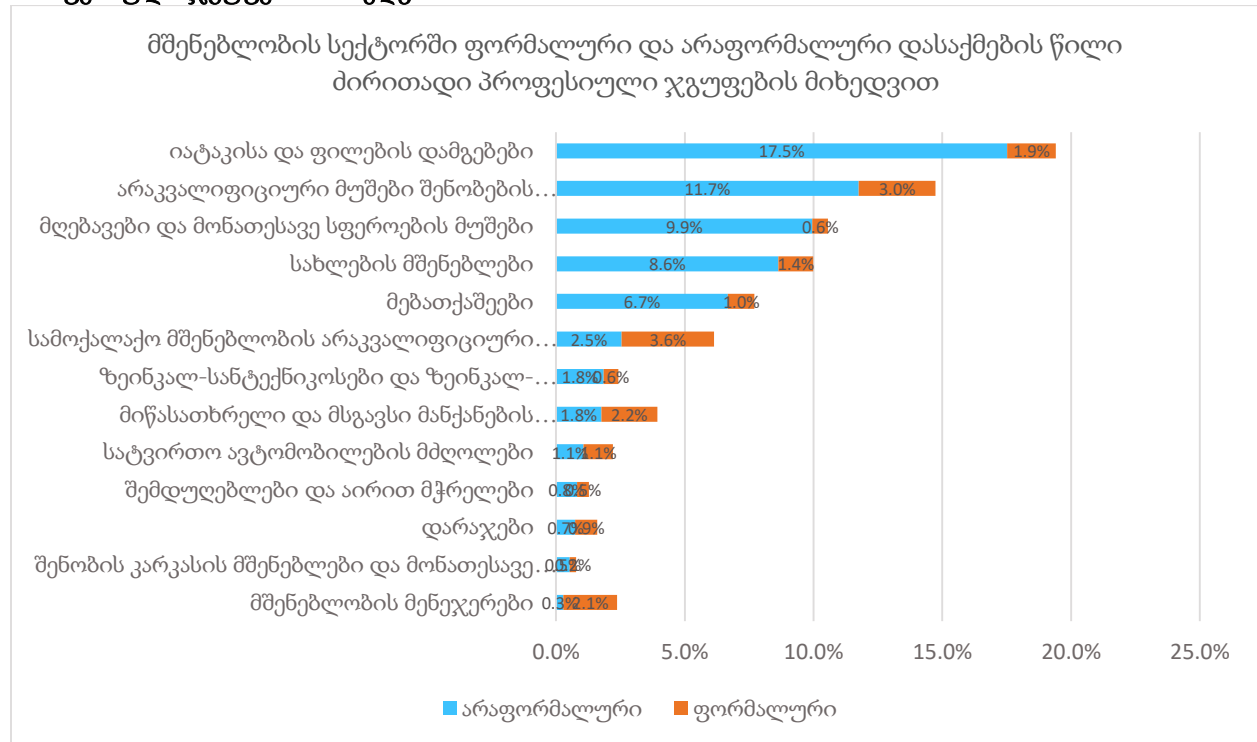
დიაგრამა 22. მშენებლობის სექტორში ფორმალურად და არაფორმალურად დასაქმება სფეროების მიხედვით



წყარო: საქსტატის მონაცემთა ბაზა 2024. ავტორის გამოთვლები

პროფესიული ჯგუფების მიხედვით მშენებლობის სექტორში ჭარბობენ იატაკის და ფილების დამგებები (19,4%), არაკვალიფიციური მუშები შენობების მშენებლობაში (14,7), მღებავები და მონათესავე სფეროების მუშები (10,6)% და სახლების მშენებლები (10%). დიაგრამაზე მოცემულია მშენებლობის სექტორში პროფესიული ჯგუფების მიხედვით არაფორმალური დასაქმების მასშტაბები.

**დიაგრამა 23. მშენებლობის სექტორში ფორმალური და არაფორმალური დასაქმების წილი ძირითადი პროფესიული ჯგუფების მიხედვით**

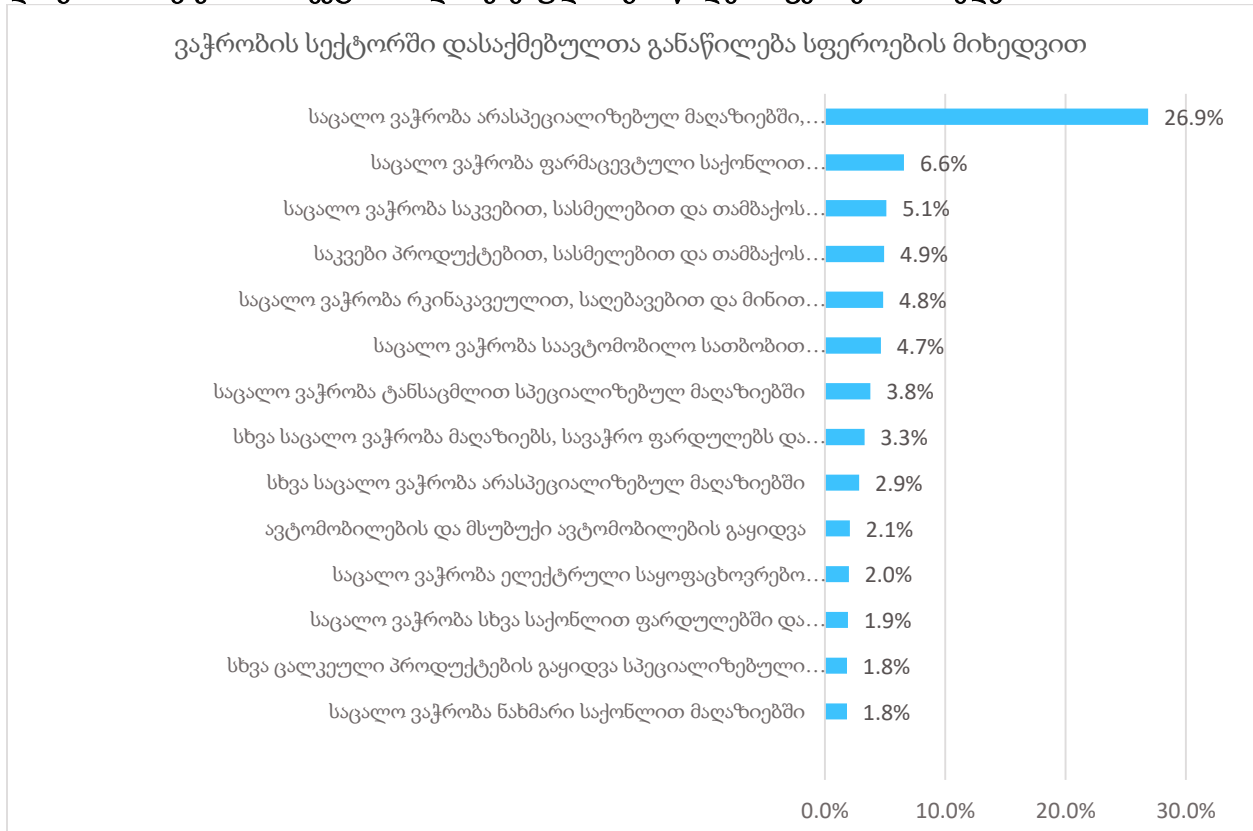


წყარო: საქსტატის მონაცემთა ბაზა 2024. ავტორის გამოთვლები

### ვაჭრობის სექტორი

ვაჭრობის სექტორში ძირითადი სფეროებია: არასპეციალიზებულ მაღაზიებში უპირატესად საკვებით ვაჭრობა (26,9%), ფარმაცევტული საქონლით სპეციალიზებულ მაღაზიებში ვაჭრობა (6,6%), საკვებით, სასმელით და თამბაქოს ნაწარმით სავაჭრო ფარდულებში და ბაზრობებზე ვაჭრობა (5,1%), რკინაკაველით, საღებავებით და მინით ვაჭრობა სპეციალიზებულ მაღაზიებში (4,8%).

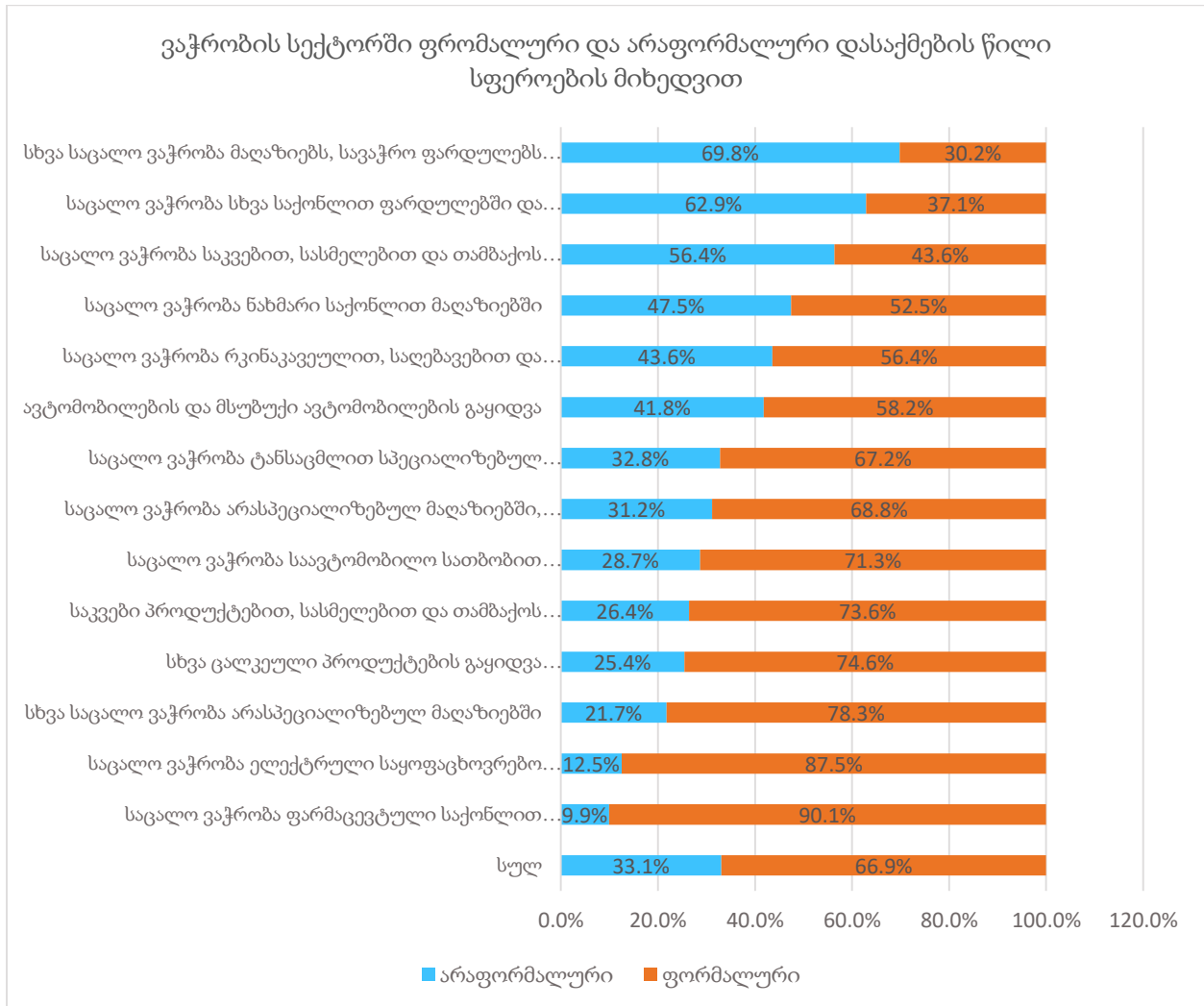
**დიაგრამა 24. ვაჭრობის სექტორში დასაქმებულთა განაწილება სფეროების მიხედვით**



წყარო: საქსტატის მონაცემთა ბაზა 2024. ავტორის გამოთვლები

ვაჭრობის სექტორში არაფორმალური დასაქმების წილი ყველაზე დიდია შემდეგ სფეროებში: ვაჭრობა მაღაზიებს, სავაჭრო ფარდულებს და ბაზრობებს გარეთ (69,8%), საცალო ვაჭრობა სხვა საქონლით ფარდულეებში და ბაზრობებზე (62,9%), ვაჭრობა საკვებით, სასმელებით და თამბაქოს ნაწარმით სავაჭრო ფარდულეებში და ბაზრობებზე (56,3%). ყველაზე ნაკლებად არაფორმალური დასაქმება გვხვდება ფარმაცევტული საქონლით სპეციალიზებულ მაღაზიებში ვაჭრობაში (9,9%).

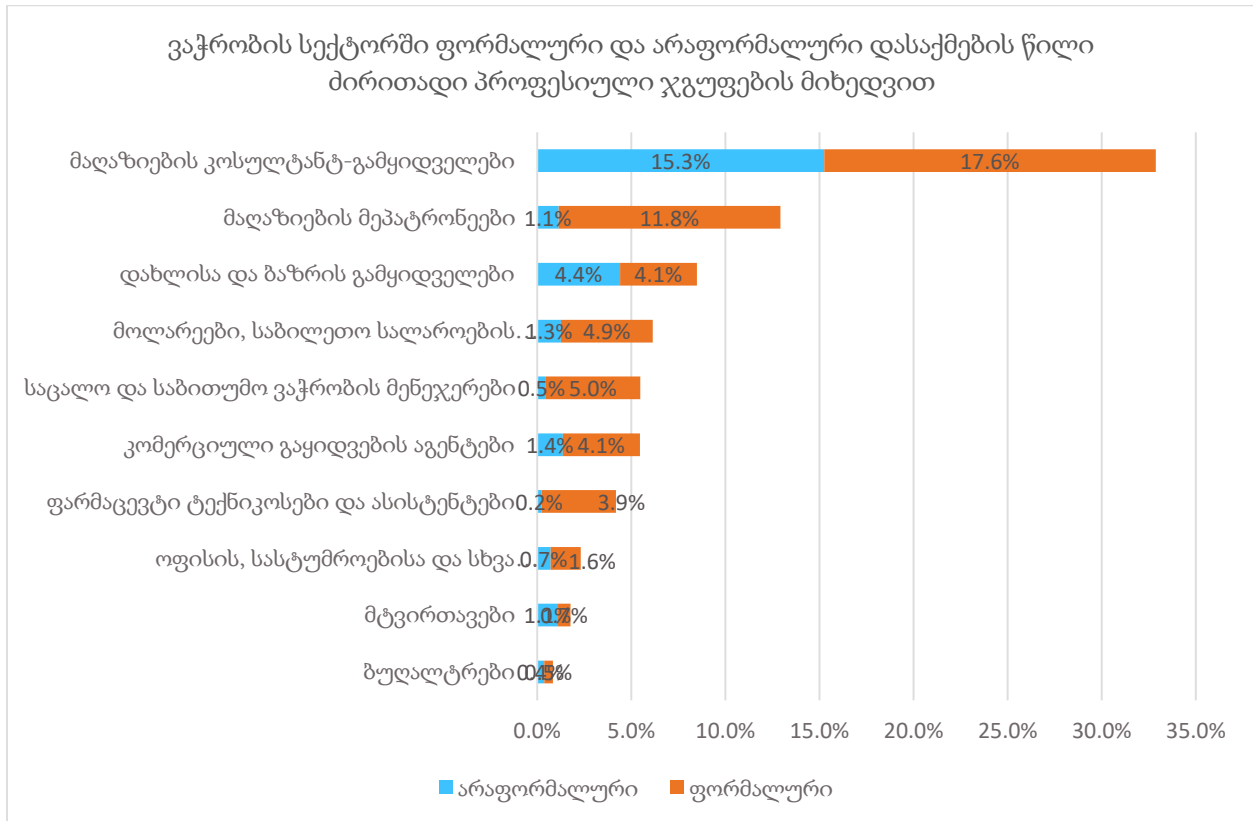
**დიაგრამა 25. ვაჭრობის სექტორში ფორმალური და არაფორმალური დასაქმების წილი სფეროების მიხედვით**



წყარო: საქსტატის მონაცემთა ბაზა 2024. ავტორის გამოთვლები

ძირითადი პროფესიული ჯგუფების მიხედვით ვაჭრობის სექტორში ჭარბობენ მაღაზიების კოსულტანტ-გამყიდველები -32,9%. კონსულტანტ გამყიდველების 46,4% არაფორმალურადაა დასაქმებული. ვაჭრობის სექტორში დასაქმებულთა შორის მნიშვნელოვანი წილი უჭირავთ ასევე მაღაზიის მეპატრონეებს - 12,9% და დახლისა და ბაზრის გამყიდველებს - 8,5%. დახლისა და ბაზრის გამყიდველებს შორის 51,8% არაფორმალურად დასაქმებულია.

**დიაგრამა 26. ვაჭრობის სექტორში ფორმალური და არაფორმალური დასაქმების წილი ძირითადი პროფესიული ჯგუფების მიხედვით**

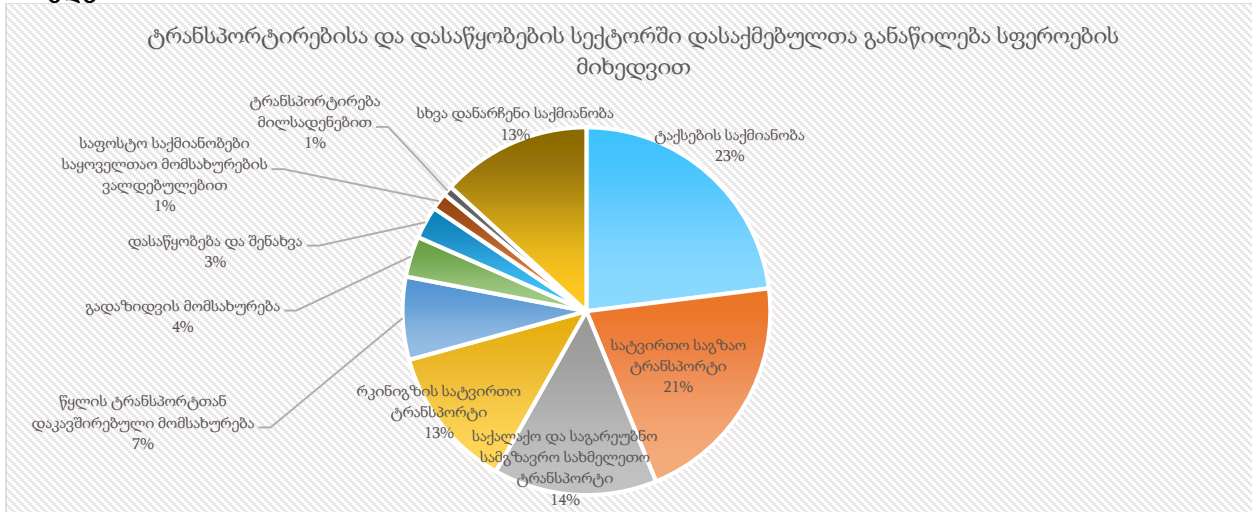


წყარო: საქსტატის მონაცემთა ბაზა 2024. ავტორის გამოთვლები

### ტრანსპორტირებისა და დასაწყობების სექტორი

ტრანსპორტისა და დასაწყობების სექტორში ყველაზე მეტი დასაქმებული ტაქსების საქმიანობითაა დაკავებული (23%). შემდეგ მოდის სატვირთო საგზაო ტრანსპორტი (21%), საქალაქო და საგარეუბნო სამგზავრო სახმელეთო ტრანსპორტის საქმიანობა (14%), და რკინიგზის სატვირთო ტრანსპორტი (13%). მეხუთე ადგილს კი იკავებს წყლის ტრანსპორტთან დაკავშირებული მომსახურება (7%).

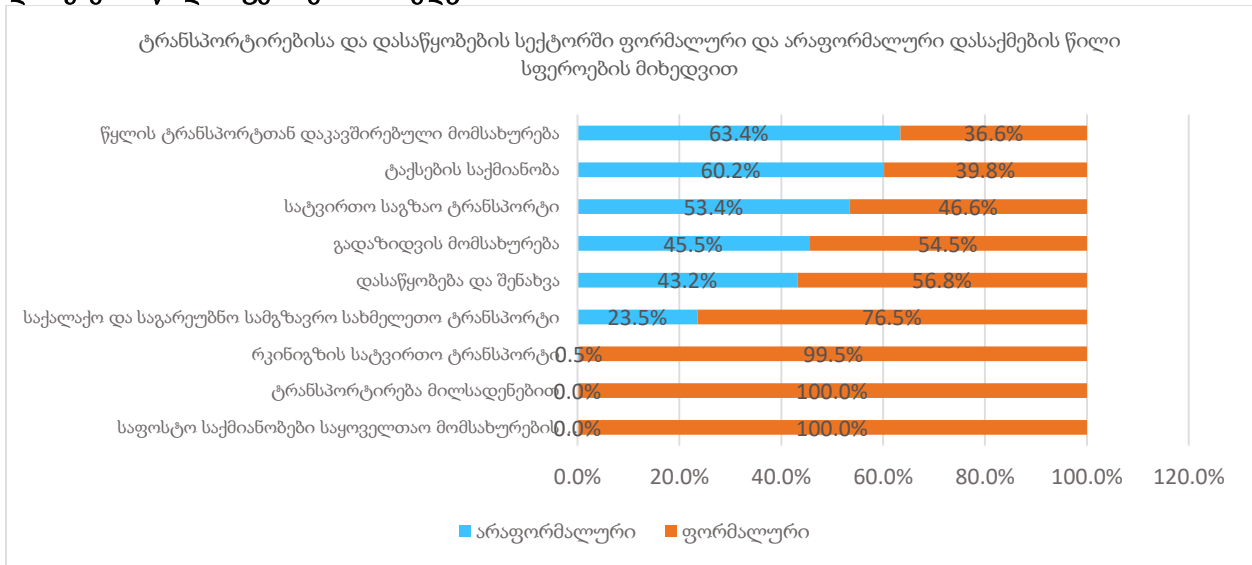
**დიაგრამა 27. ტრანსპორტირებისა და დასაწყობების სექტორში დასაქმებულთა განაწილება სფეროების მიხედვით**



წყარო: საქსტატის მონაცემთა ბაზა 2024. ავტორის გამოთვლები

ტრანსპორტირებისა და დასაწყობების სექტორში ყველაზე მაღალი არაფორმალური დასაქმების დონით გამოირჩევა - წყლის ტრანსპორტთან დაკავშირებული მომსახურებები (63,4%), ტაქსების საქმიანობა (60,2%), სატვირთო საგზაო ტრანსპორტი (53,4%) და გადაზიდვის მომსახურება (45,5%).

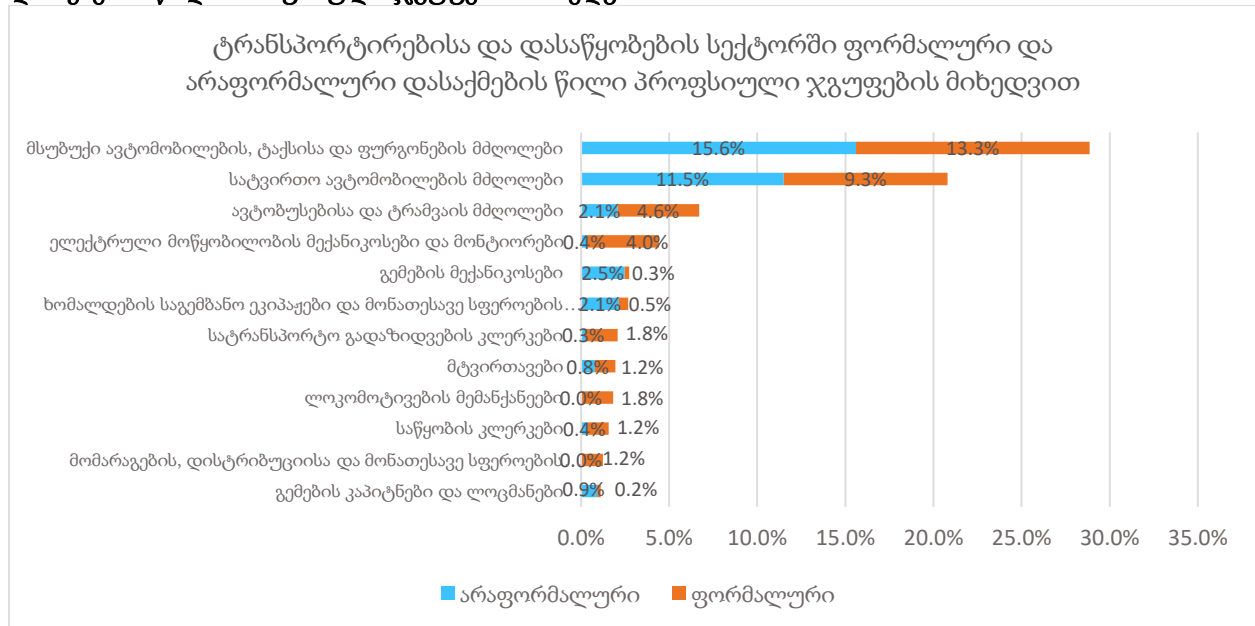
**დიაგრამა 28. ტრანსპორტირებისა და დასაწყობების სექტორში ფორმალური და არაფორმალური დასაქმების წილი სფეროების მიხედვით**



წყარო: საქსტატის მონაცემთა ბაზა 2024. ავტორის გამოთვლები

პროფესიული ჯგუფების მიხედვით ტრანსპორტირებისა და დასაწყობების სექტორში ჭარბობენ მსუბუქი ავტომობილების, ტაქსების და ფურგონების მძღოლები - 28,9% (მათ შორის არაფორმალური 15,6%), სატვირთო ავტომობილების მძღოლები - 20,8% ( მ.შ. არაფორმალური 11,5%), ავტობუსებისა და ტრამვაის მძღოლები (6,7%).

**დიაგრამა 29. ტრანსპორტირებისა და დასაწყობების სექტორში ფორმალური და არაფორმალური დასაქმების წილი პროფესიული ჯგუფების მიხედვით**

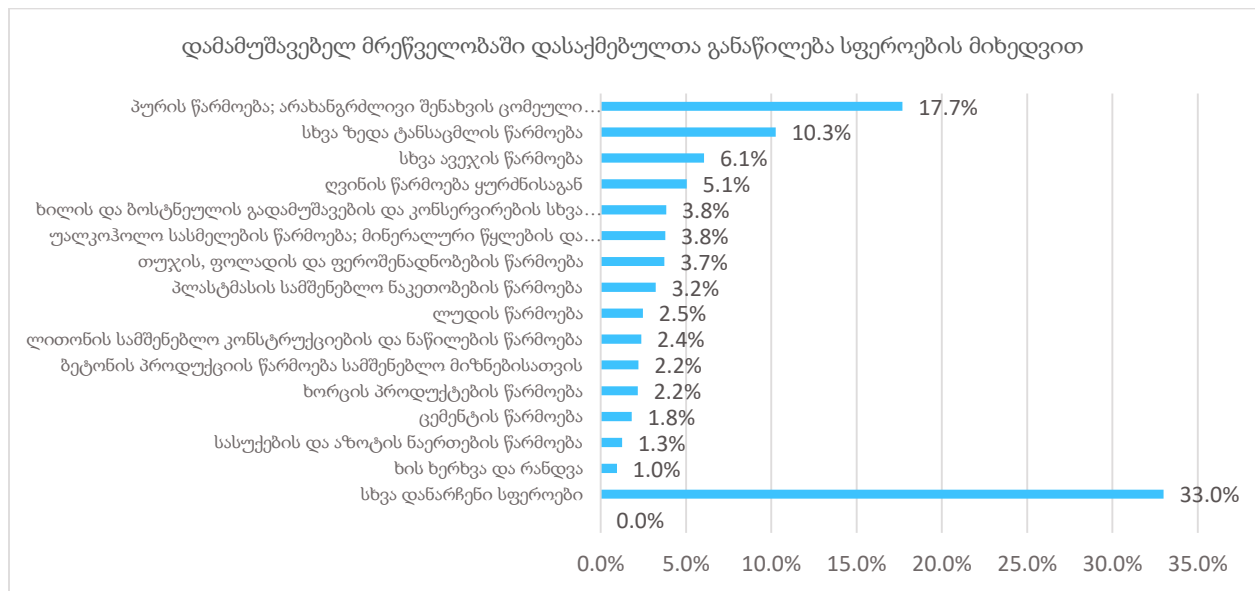


წყარო: საქსტატის მონაცემთა ბაზა 2024. ავტორის გამოთვლები

**დამამუშავებელი მრეწველობა**

დამამუშავებელ მრეწველობაში ყველაზე მეტი დასაქმებული შემდეგ სფეროებშია: პურის, ცომეული საკონდიტრო ნაწარმის და ნამცხვრების წარმოება - 17,7%; ზედა ტანსაცმლის წარმოება - 10,3%; ავეჯის წარმოება - 6,1%; ღვინის წარმოება 5,1%; ხილის და ბოსტნეულის გადამამუშავების და კონსერვირების სხვა სახეები (3,8%).

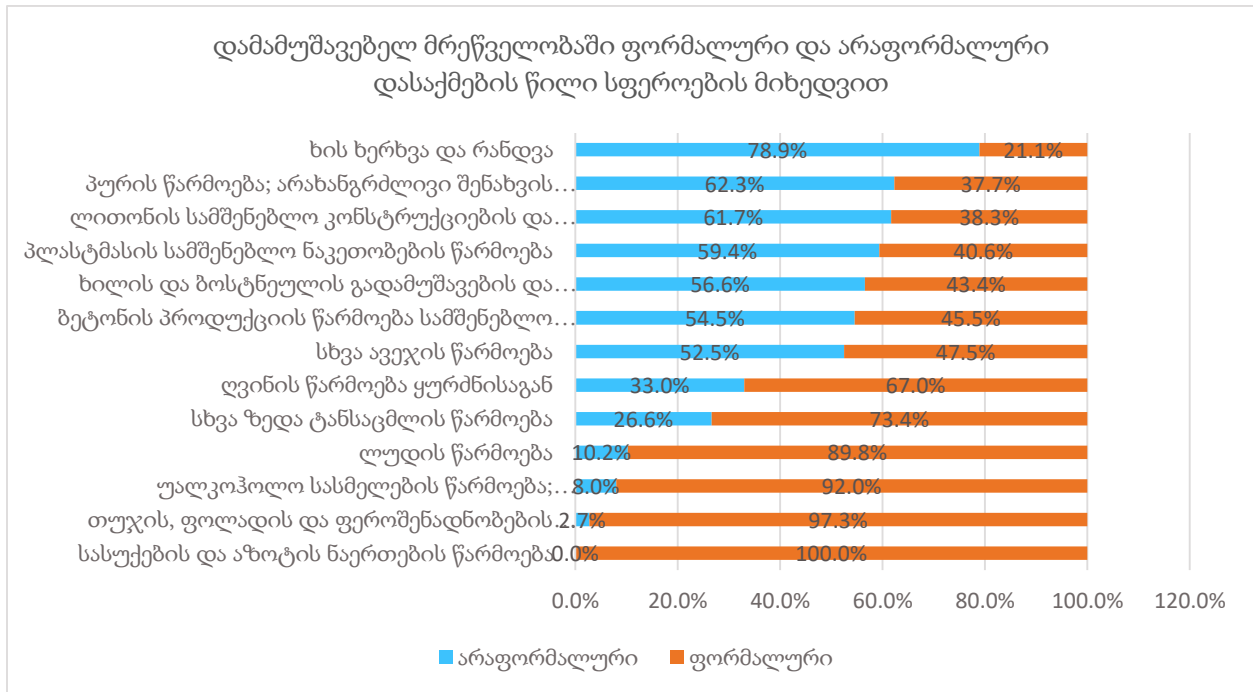
**დიაგრამა 30. დამამუშავებელ მრეწველობაში დასაქმებულთა განაწილება სფეროების მიხედვით**



წყარო: საქსტატის მონაცემთა ბაზა 2024. ავტორის გამოთვლები

დამამუშავებელ მრეწველობაში არაფორმალური დასაქმების მაღალი დონით ხასიათდება შემდეგი სფეროები: ხის ხერხვა და რანდვა - 78,9%; პურის, არახანგრძლივი შენახვის ცომეული საკონდიტრო ნაწარმის და ნამცხვრების წარმოება - 62,3%; ლითონის სამშენებლო კონსტრუქციების და ნაწილების წარმოება - 61,7%; პლასტმასის სამშენებლო ნაკეთობების წარმოება - 61,7%; ხილის და ბოსტნეულის გადამამუშავების და კონსერვირების სხვა სახეები - 76,7%; ბეტონის პროდუქციის წარმოება სამშენებლო მიზნებისათვის - 54,5%;

**დიაგრამა 31. დამამუშავებელ მრეწველობაში ფორმალური და არაფორმალური დასაქმების წილი სფეროების მიხედვით**

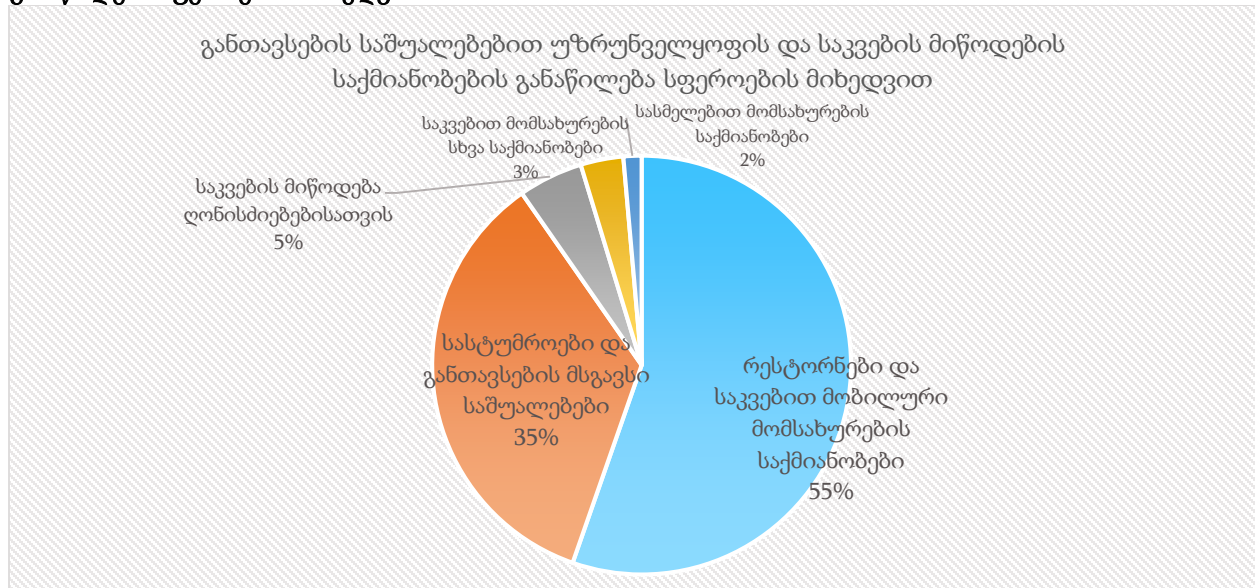


წყარო: საქსტატის მონაცემთა ბაზა 2024. ავტორის გამოთვლები

### განთავსების საშუალებებით უზრუნველყოფისა და საკვების მიწოდების საქმიანობები

განთავსების საშუალებებით უზრუნველყოფისა და საკვების მიწოდების საქმიანობებში ძირითადი წილი უჭირავს ორ სფეროს: რესტორნები და საკვებით მობილური მომსახურების საქმიანობები (55%) და სასტუმროები და განთავსების მსგავსი საშუალებები (35%).

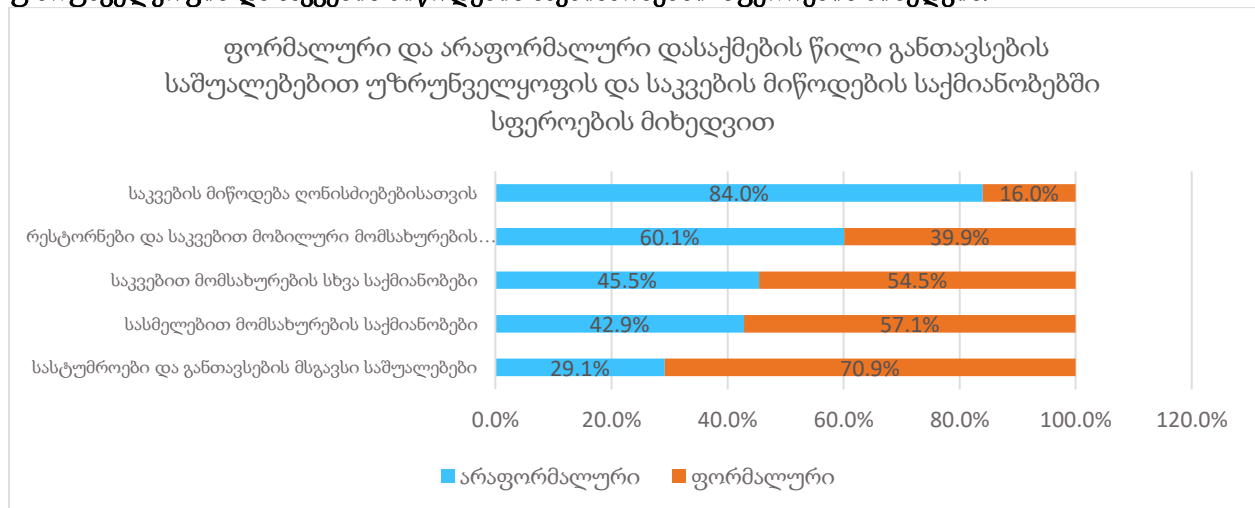
**დიაგრამა 32. განთავსების საშუალებებით უზრუნველყოფის და საკვების მიწოდების საქმიანობების განაწილება სფეროების მიხედვით**



წყარო: საქსტატის მონაცემთა ბაზა 2024. ავტორის გამოთვლები

რაც შეეხება დასაქმების სახეს, ყველაზე მაღალი არაფორმალური დასაქმებით ხასიათდება: საკვების მიწოდება ღონისძიებებისათვის - 84%; რესტორნები და საკვებით მობილური მომსახურების საქმიანობები - 60,1%; საკვებით მომსახურების სხვა საქმიანობები - 45,5%; სასმელებით მომსახურების საქმიანობები - 42,9%; სასტუმროები და განთავსების მსგავსი საშუალებები - 29,1%.

**დიაგრამა 33. ფორმალური და არაფორმალური დასაქმების წილი განთავსების საშუალებებით უზრუნველყოფის და საკვების მიწოდების საქმიანობებში სფეროების მიხედვით**

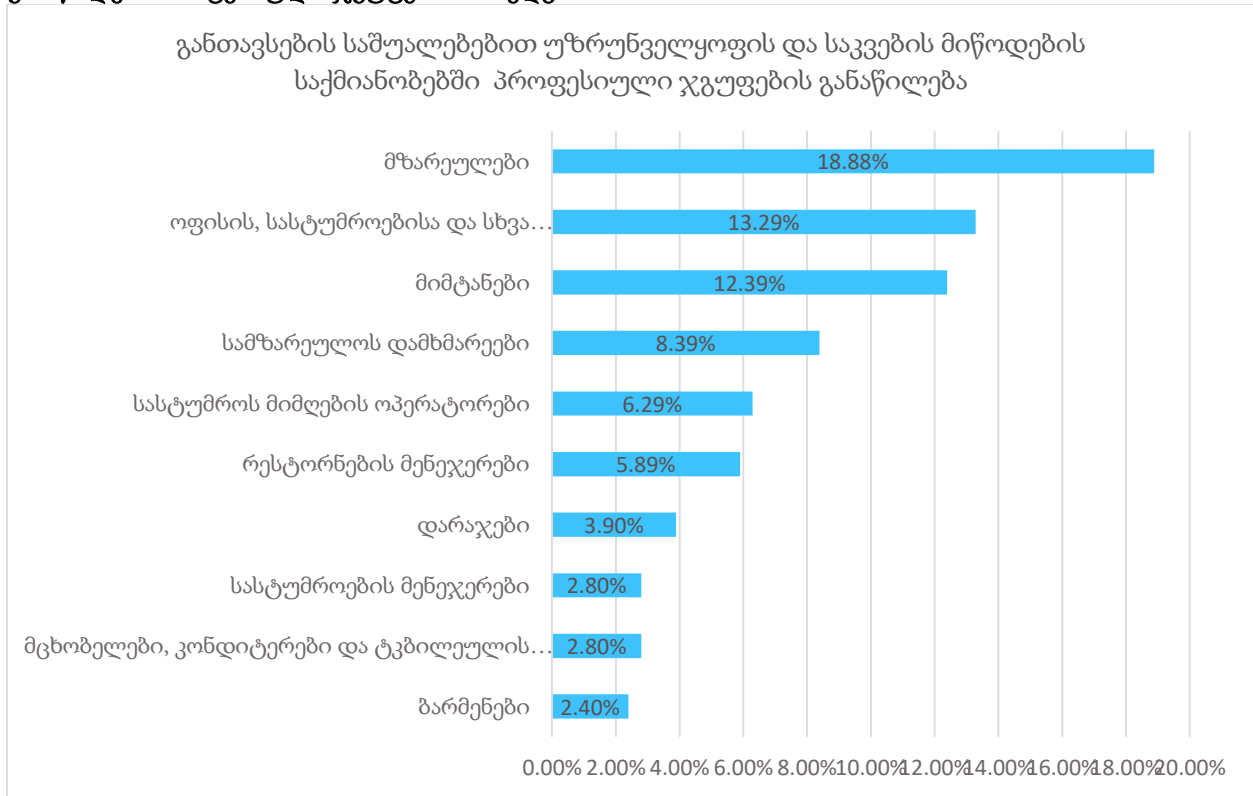


წყარო: საქსტატის მონაცემთა ბაზა 2024. ავტორის გამოთვლები

პროფესიული ჯგუფების მიხედვით განთავსების საშუალებებით უზრუნველყოფის და საკვების მიწოდების საქმიანობებში ჭარბობენ: მზარეულები (18,9%); ოფისის, სასტუმროებისა

და სხვა დაწესებულებების დამლაგებლები და დამხმარეები 13,3%; მიმტანები 12,4%; სამზარეულოს დამხმარეები 8,4%;

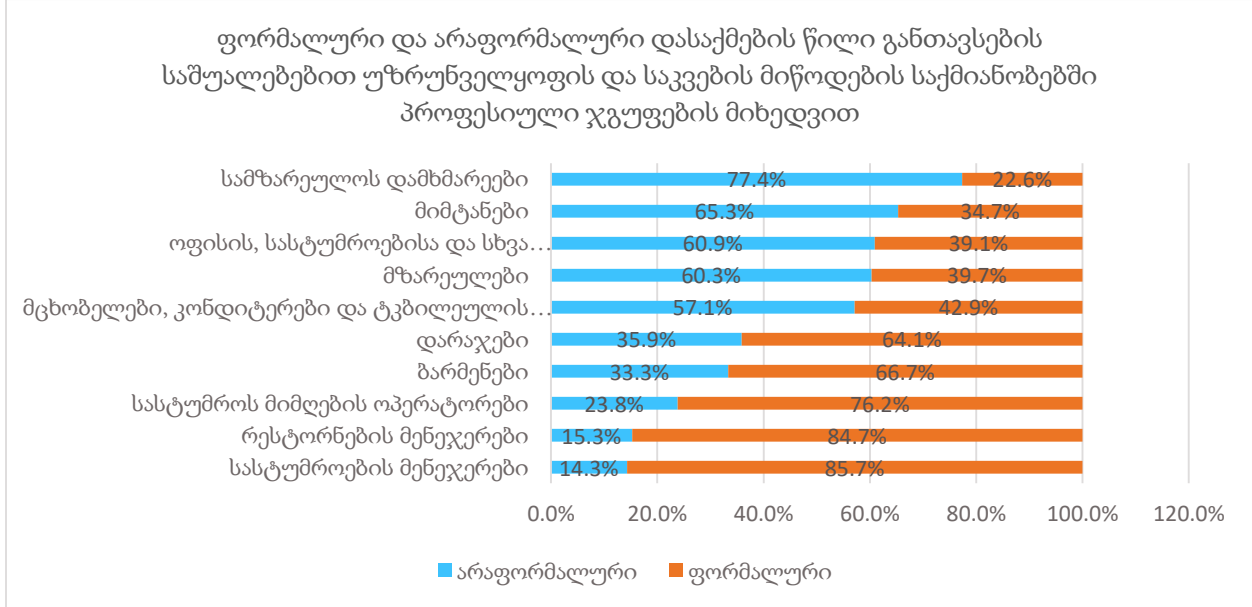
**დიაგრამა 34. განთავსების საშუალებებით უზრუნველყოფის და საკვების მიწოდების საქმიანობების განაწილება პროფესიული ჯგუფების მიხედვით**



წყარო: საქსტატის მონაცემთა ბაზა 2024. ავტორის გამოთვლები

ამავე სექტორში ყველაზე დიდი არაფორმალური დასაქმებით ხასიათდება შემდეგი პროფესიული ჯგუფები: სამზარეულოს დამხმარეები - 77,4%; მიმტანები - 65,3%; ოფისის, სასტუმროებისა და სხვა დაწესებულებების დამლაგებლები და დამხმარეები - 60,9%; მზარეულები - 60,3%; მცხობელები, კონდიტერები და ტკბილეულის დამამზადებლები - 57,1%.

**დიაგრამა 35. ფორმალური და არაფორმალური დასაქმების წილი განთავსების საშუალებებით უზრუნველყოფის და საკვების მიწოდების საქმიანობებში პროფესიული ჯგუფების მიხედვით**

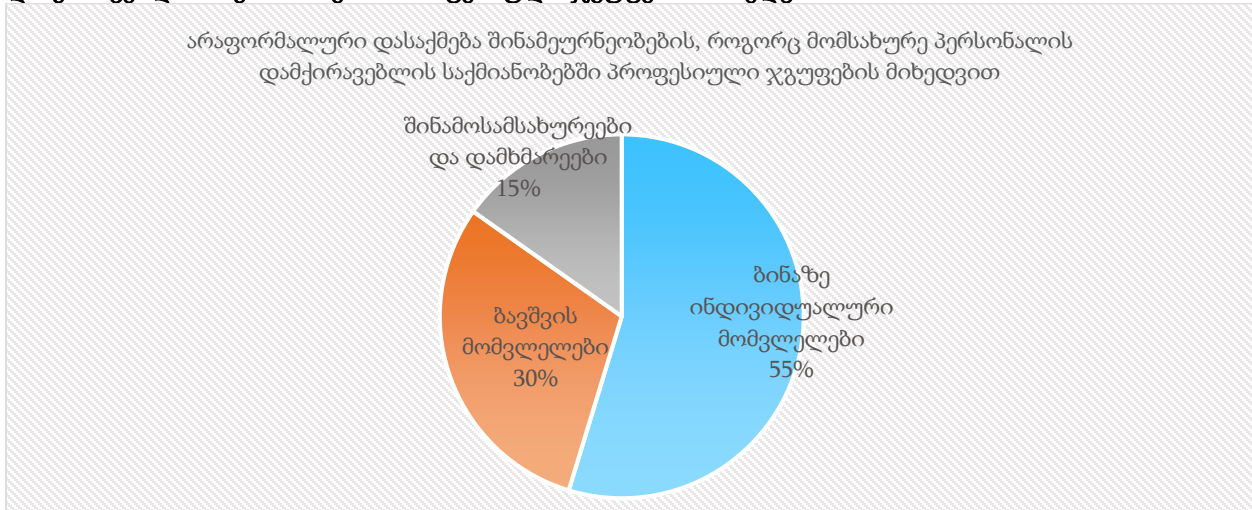


წყარო: საქსტატის მონაცემთა ბაზა 2024. ავტორის გამოთვლები

**შინამეურნეობები, როგორც დამსაქმებლის საქმიანობები**

შინამეურნეობებში, როგორც დამსაქმებლის საქმიანობებში, არაფორმალური დასაქმება პროფესიული ჯგუფების მიხედვით ასე გამოიყურება: ბინაზე ინდივიდუალური მომვლელები - 55%; ბავშვის მომვლელები - 30%; შინამოსამსახურეები და დამხმარეები - 15%.

**დიაგრამა 36. არაფორმალური დასაქმება შინამეურნეობების, როგორც მომსახურე პერსონალის დამქირავებლის საქმიანობებში პროფესიული ჯგუფების მიხედვით**

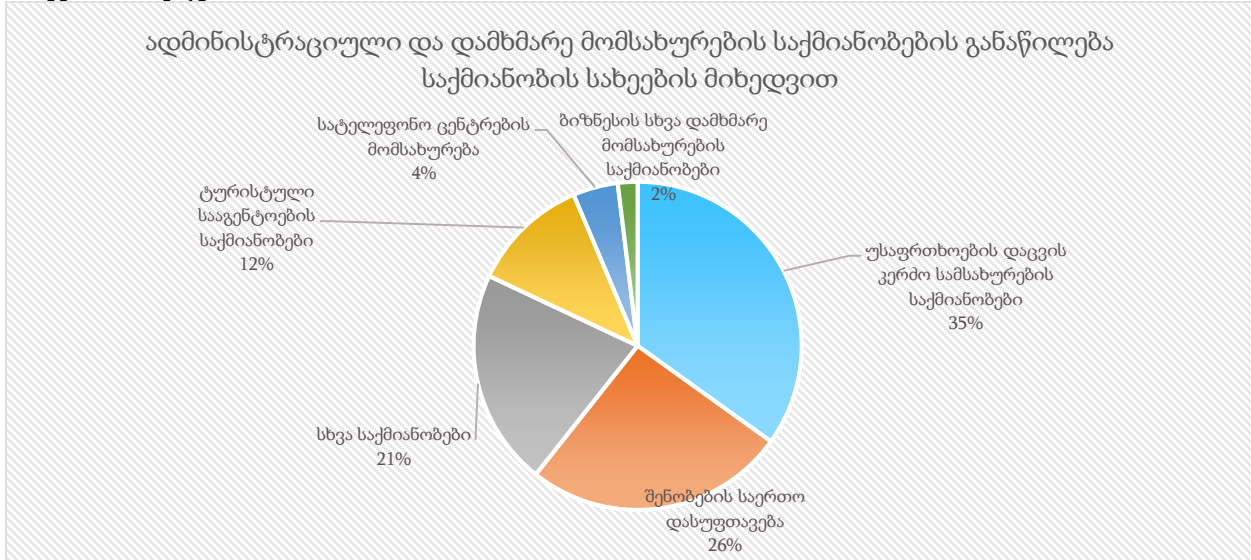


წყარო: საქსტატის მონაცემთა ბაზა 2024. ავტორის გამოთვლები

**ადმინისტრაციული და დამხმარე მომსახურებების საქმიანობები**

ადმინისტრაციულ და დამხმარე მომსახურების საქმიანობებში დასაქმებულთა რაოდენობით პირველ ადგილებს იკავებს: უსაფრთხოების დაცვის კერძო სამსახურების საქმიანობები -35%; შენობების საერთო დასუფთავება - 26%; ტურისტული სააგენტოების საქმიანობები - 12%.

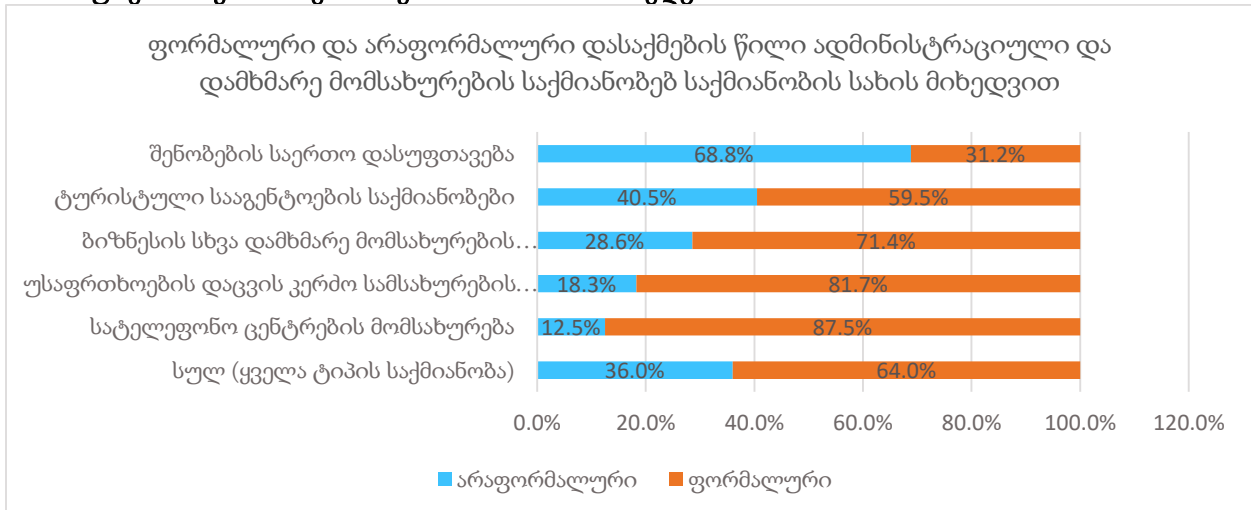
**დიაგრამა 37. ადმინისტრაციული და დამხმარე მომსახურების საქმიანობების განაწილება საქმიანობის სახეების მიხედვით**



წყარო: საქსტატის მონაცემთა ბაზა 2024. ავტორის გამოთვლები

არაფორმალური დასაქმებით ადმინისტრაციული და დამხმარე მომსახურების საქმიანობებში ლიდერობს: შენობების საერთო დასუფთავება - 68,8%; ტურისტული სააგენტოების საქმიანობები 40,5%; ბიზნესის სხვა დამხმარე მომსახურების საქმიანობები - 28,6%; უსაფრთხოების დაცვის კერძო სამსახურების საქმიანობები 18,3%.

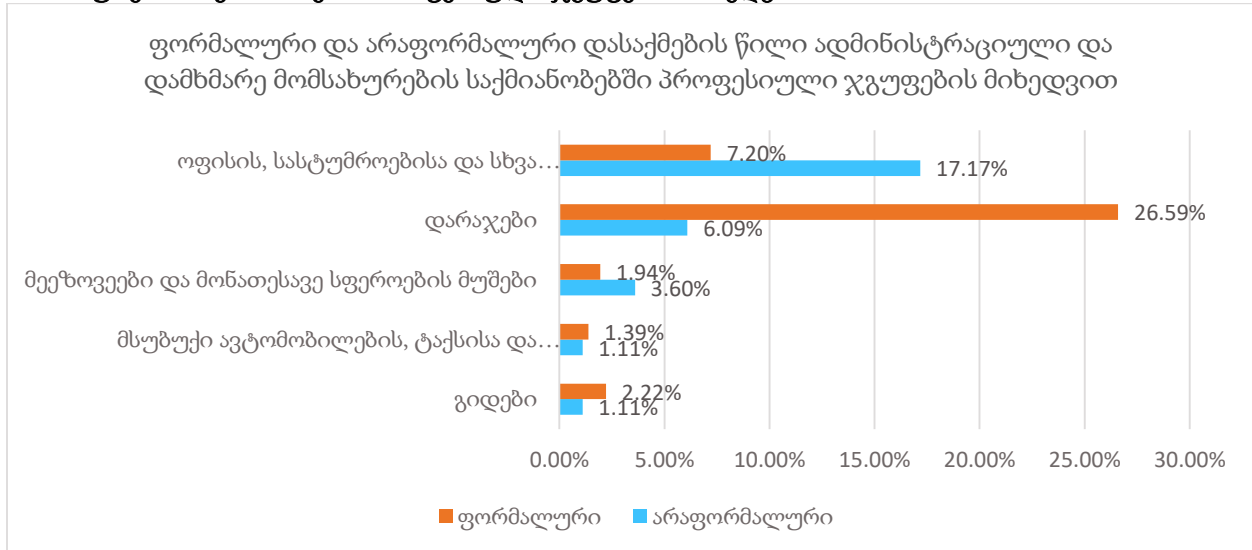
**დიაგრამა 38. ფორმალური და არაფორმალური დასაქმების წილი ადმინისტრაციული და დამხმარე მომსახურების საქმიანობებში საქმიანობის სახის მიხედვით**



წყარო: საქსტატის მონაცემთა ბაზა 2024. ავტორის გამოთვლები

პროფესიული ჯგუფების მიხედვით, ადმინისტრაციული და დამხმარე მომსახურების საქმიანობებში არაფორმალურად დასაქმებას ყველაზე მეტი წილი უჭირავს: ოფისის, სასტუმროებისა და სხვა დაწესებულებების დამლაგებლებს და დამხმარეებს 17,2%; დარაჯებს - 6%; მეეზოვეებს და მონათესავე სფეროების მუშებს 3,6%.

**დიაგრამა 39. ფორმალური და არაფორმალური დასაქმების წილი ადმინისტრაციული და დამხმარე მომსახურების საქმიანობებში პროფესიული ჯგუფების მიხედვით**



წყარო: საქსტატის მონაცემთა ბაზა 2024. ავტორის გამოთვლები

## არაფორმალურად დასაქმებულთა დანაკარგები შრომით-უფლებრივი და სოციალური ბენეფიტების თვალსაზრისით

არაფორმალურად დასაქმება დაკავშირებულია მნიშვნელოვან დანაკარგებთან დასაქმებულებისთვის. ეს დანაკარგები გამოიხატება შრომითი და სოციალური უფლებების არარსებობაში. კერძოდ დასაქმებულს არ აქვს გარანტირებული ისეთი შრომითი უფლებები, როგორცაა:

- 8 საათიანი სამუშაო დღე;
- ზეგანაკვეთურად ნამუშევარი საათების გაზრდილი ტარიფით ანაზღაურება;
- ანაზღაურებადი შვებულება;
- დეკრეტული შვებულება;
- სამუშაოდან უმიზეზო გათავისუფლებისგან დაცვა და გათავისუფლების შემთხვევაში კომპენსაციის მიღება;
- მინიმალური ხელფასი;

სოციალური დაცვის გარანტიები რომლის მიღებაც არაფორმალურად დასაქმებულს ეზღუდება:

- საპენსიო შენატანის უზრუნველყოფა დამსაქმებლის მხრიდან;

- დეკრეტული შვებულების დროს სახელმწიფოსგან მისაღები 2000 ლარიანი კომპენსაცია;
- დროებითი შრომისუნარობის პერიოდში შრომის ანაზღაურებით უზრუნველყოფა;
- საწარმოო ტრავმის შემთხვევაში კომპენსაციის მოთხოვნის უფლებით უზრუნველყოფა;
- დაზღვევა;

გარდა ამისა დასაქმებულს არ აქვს უზრუნველყოფილი შრომის უსაფრთხოება.

კომპანია არაფორმალურად დასაქმებულის ხარჯზე ზოგავს სახსრებს იმით, რომ დასაქმებულს:

- არ უნაზღაურებს შრომის კოდექსით გათვალისწინებულ ანაზღაურებად შვებულებას;
- არ უნაზღაურებს ბიულეტენზე ყოფნის პერიოდს;
- არ იხდის დაზღვევის თანხას;
- გათავისუფლების შემთხვევაში დასაქმებულს არ უხდის კომპენსაციას;
- ზოგავს საშემოსავლო გადასახადის სახით გადასახდელ თანხას;
- არ იღებს პასუხისმგებლობას სამუშაო ადგილზე დასაქმებულის მიერ მიღებულ ტრავმებზე და მკურნალობის ხარჯებზე;
- დასაქმებულის გარდაცვალების შემთხვევაში პასუხისმგებლობას იხსნის დასაქმებულის არასრულწლოვანი შვილების რჩენაზე;
- არ შედის დასაქმებულთან კოლექტიურ მოლაპარაკებებში;
- ართმევს მათ შრომის კანონმდებლობით მინიჭებული გაფიცვის უფლებას.

## დასკვნა და რეკომენდაციები

არაფორმალური დასაქმების შესამცირებლად საჭიროა დასაქმებულებისთვის ფორმალურ ეკონომიკაში ისეთი პირობების შექმნა, რომელიც დასაქმებულებს უზიძვრებს საკუთარი სურვილით დაკავდნენ ფორმალური საქმიანობით, მათ შორის საჭიროა:

- შრომის უფლებების გარანტირებულად უზრუნველყოფა ყველა ფორმალურად დასაქმებულისათვის.
- ეკონომიკის იმ სექტორებში სადაც დიდია არაფორმალური დასაქმების წილი შრომის კანონმდებლობის დაცვაზე ეფექტური ზედამხედველობის განხორციელება.
- სოციალური გარანტიების ისეთ ოდენობამდე აყვანა, რომ დასაქმებულებს უღირდეთ ფორმალიზაცია, ეს ბენეფიტებია - დროებითი შრომისუნარობის ანაზღაურება; სამუშაო ადგილზე მიღებულ ტრავმასთან დაკავშირებული ბენეფიტები; ორსულობისა და მშობიარობის ბენეფიტები; პენსია;
- ღირსეული მინიმალური ხელფასითა და უმუშევრობის დაზღვევით უზრუნველყოფა.
- სახელმწიფოს მხრიდან არაფორმალურად დასაქმებულთა შესახებ სტატისტიკის წარმოება და გათვალისწინება სახელმწიფო პოლიტიკის დაგეგმვის პროცესში.
- აქტიური შრომის ბაზრის პოლიტიკის წარმოება, რომელიც უნდა ეხმარებოდეს არაფორმალურად დასაქმებულებს ფორმალური სამუშაოს პოვნაში.

- შესაბამისი საკანონმდებლო და მარეგულირებელი ბაზის ჩამოყალიბება;
- ხელსაყრელი ბიზნეს და საინვესტიციო გარემოს ხელშეწყობა;
- დამსაქმებლებსა და დასაქმებულებს შორის ორმხრივი სოციალური დიალოგის წახალისება
- თანასწორობის ხელშეწყობა და დისკრიმინაციისა და ძალადობის ყველა ფორმის, მათ შორის სამუშაო ადგილზე გენდერული ძალადობის აღმოფხვრა;
- კოოპერატივებისა და სხვა სოციალური და სოლიდარული ეკონომიკის ერთეულების ხელშეწყობა;
- განათლებაზე ხელმისაწვდომობა, უწყვეტი სწავლა და უნარების განვითარება;
- სოციალური დაცვის დაფარვის გაფართოება და სოციალური დაცვის იმ მინიმალური სტანდარტების ჩამოყალიბება, რომელიც არ არსებობს;
- შრომის უსაფრთხოებისა და ჯანმრთელობის ეფექტური პოლიტიკა;
- ეფექტური შრომის ინსპექტირება;
- მართლმსაჯულების ეფექტური ხელმისაწვდომობა;
- გენდერული თანასწორობა და დისკრიმინაციის აკრძალვა;
- ღირსეული სამუშაო პირობები სამუშაო ადგილზე ყველასთვის;
- განსაკუთრებული ყურადღების დათმობა მოწყვლადი ჯგუფებისთვის: ქალებისთვის, ახალგაზრდებისთვის, მიგრანტებისთვის, ხანდაზმულებისთვის, ეთნიკური უმცირესობებისთვის, შეზღუდული შესაძლებლობის მქონე პირებისთვის, შინამეურნეობებში დასაქმებულებისთვის და საარსებო მეურნეობაში ჩართული ფერმერებისთვის;
- მდგრადი განვითარების, სიღარიბის აღმოფხვრისა და ინკლუზიური ზრდის სტრატეგიების ხელშეწყობა და ფორმალურ ეკონომიკაში ღირსეული სამუშაო ადგილების შექმნა;

განსხვავებული მიდგომები უნდა იქნას გამოყენებული სექტორის სპეციფიკიდან გამომდინარე. განსაკუთრებულ ყურადღებას საჭიროებს ის სფეროები, სადაც ყველაზე მეტი ადამიანია დასაქმებული არაფორმალურად:

**პლატფორმული დასაქმება**, სადაც არაფორმალური დასაქმების პრობლემის გადაჭრა მარტივად შეიძლება კანონში ცვლილების და აღსრულების მექანიზმის გამოყენებით. ისეთი უფლებები, როგორცაა სამუშაო დღის ხანგრძლივობა; ანაზღაურებადი შვებულება; დეკრეტული შვებულება; სამუშაოდან უკანონოდ გათავისუფლებისგან დაცვა; საავადმყოფო ფურცლით სარგებლობის უფლება და სხვა შრომითი უფლებები დასაქმებულებისთვის ხელმისაწვდომი გახდება, სახელმწიფოს მიერ, პლატფორმული დასაქმების დაქირავებით დასაქმებად აღიარების შემდეგ.

ადგილმდებარეობაზე დაფუძნებული პლატფორმული დასაქმება თავისი არსით დაქირავებული შრომაა, რომელსაც დამსაქმებლები ბოროტად იყენებენ საკუთარი საგადასახადო ტვირთის შესამსუბუქებლად და დასაქმებულთა შრომითი უფლებების

დაცვისგან თავის ასარიდებლად. ამ სფეროში პრობლემის მოგვარება მარტივია, ვინაიდან სახეზეა დამქირავებელი, რომელიც უბრალოდ ცდილობს არ მოექცეს შრომის კოდექსის დაფარვის ზონაში.

არაფორმალურ სექტორებში, როგორცაა მაგალითად **ზრუნვის მომსახურება**, საჭიროა სერვისებსა და შესაბამის ინფრასტრუქტურაში სახელმწიფოს ხრიდან ინვესტირება. ზრუნვის სერვისების წილის გაფართოება სახელმწიფო სოციალური დაცვის სისტემაში:

- ზრუნვასთან დაკავშირებული შრომის ყველა ფორმის, მათ შორის აუნაზღაურებელი შრომის, შესახებ სტატისტიკის წარმოება და გათვალისწინება სახელმწიფო პოლიტიკის დაგეგმვის პროცესში.
- ხარისხიან ზრუნვის სერვისებსა და შესაბამის ინფრასტრუქტურაში ინვესტირება.
- აქტიური შრომის ბაზრის პოლიტიკის წარმოება, რომელიც უნდა ეხმარებოდეს აუნაზღაურებელ ზრუნვის საქმიანობაში ჩართულ პირებს ეძებონ ფორმალური სამუშაო.
- ხარისხიან ზრუნვის სერვისებზე ხელმისაწვდომობის უნივერსალური გარანტიის არსებობა ქვეყნის მასშტაბით.
- ზრუნვის სერვისების წილის გაფართოება სახელმწიფო სოციალური დაცვის სისტემაში.
- თანაბარი ღირებულების შრომისთვის თანაბარი ანაზღაურების პრინციპის დანერგვა და რეალიზაცია.
- სოციალური დიალოგისა და კოლექტიური მოლაპარაკებების გაძლიერება ზრუნვის ეკონომიკაში.
- ზრუნვის სფეროში, მათ შორის შინამეურნეობებში, შრომის კანონმდებლობის დაცვაზე ეფექტური ზედამხედველობის განხორციელება. ამისთვის, შრომის ინსპექციის მანდატის სფეროში ამ სექტორის უფრო ცხადად მოქცევა და პრაქტიკული საქმიანობისთვის ციფრული ტექნოლოგიების გამოყენება.

## გამოყენებული ლიტერატურა

1. საქართველოს სტატისტიკის ეროვნული სამსახური, მონაცემთა ბაზა, სამუშაო ძალის გამოკვლევა
2. [IMF Working Paper Shadow Economies Around the World: What Did We Learn Over the Last 20 Years?](#)
3. [UNCAD. HOW TO FORMALIZE THE INFORMAL SECTOR: MAKE FORMALIZATION EASY AND DESIRABLE](#)
4. [Guidelines concerning a statistical definition of informal employment](#)
5. [R204 - Transition from the Informal to the Formal Economy Recommendation, 2015 \(No. 204\)](#)
6. [UNCAD. HOW TO FORMALIZE THE INFORMAL SECTOR: MAKE FORMALIZATION EASY AND DESIRABLE](#)
7. World Bank [Informal Economy Database](#)
8. [IMF Country Reports, Georgia: Selected Issues, July 2025](#)